



Le fil des mobilités actives

21 décembre 2023

Le Club et Vélo & Territoires actent le souhait d'un rapprochement

Réunies en assemblée générale en octobre et en décembre 2023, Le Club et Vélo & Territoires ont acté « *le principe de leur rapprochement afin de devenir le réseau unique des collectivités françaises mobilisées pour le développement de la pratique de la marche et du vélo* » comme le précise [le communiqué de presse commun sorti aujourd'hui](#).

À l'unanimité, les membres de l'assemblée générale ont approuvé ce rapprochement et ont confié à leurs conseils d'administration respectifs le mandat d'initier, à compter de 2024, toutes les démarches nécessaires à sa concrétisation.

L'objectif est d'aboutir en 2025 sur un projet associatif « *renouvelé et amplifié* » pour promouvoir les modes actifs. Les deux réseaux rassemblent déjà plus de 460 collectivités adhérentes issues de toutes les strates territoriales.



[Retrouver le communiqué de presse commun](#)

L'écomobilité scolaire s'active dans tous les territoires



Les rencontres territoriales [Mobiscol](#) se sont tenues à Lille, le 31 novembre et 1er décembre dernier, en présence de Françoise Rossignol, la présidente du Club.

Retrouvez les comptes-rendus et les supports des différents intervenants sur [la plateforme Pearltrees de Mobiscol](#). Des documents qui donnent le ton des Rencontres : l'écomobilité se construit avec une

multitude d'acteurs, à toutes les échelles et se développe dans tous les territoires, des métropoles aux territoires peu denses en passant par les quartiers prioritaires ; de la maternelle à l'université.

Retrouvez également [la publication sur l'écomobilité scolaire en territoires peu denses](#). Celle-ci, publiée à l'occasion des Rencontres et réalisée avec le soutien de l'Ademe, constitue une synthèse des principaux enseignements de cet enjeu.

Adoption unanime au Sénat de la loi SERM

[La loi SERM \(services express régionaux métropolitains\) a été votée au Sénat lundi 18 décembre](#), marquant une étape cruciale dans l'amélioration de la prise en compte de la complémentarité entre les transports en commun et les mobilités actives.

C'est acté : les SERM devront offrir une approche multimodale en intégrant des réseaux cyclables. Les gares, quant à elles, devront être conçues pour être accessibles à pied et à vélo. La loi stipule également l'obligation d'aménager des espaces dédiés aux vélos à bord des trains.

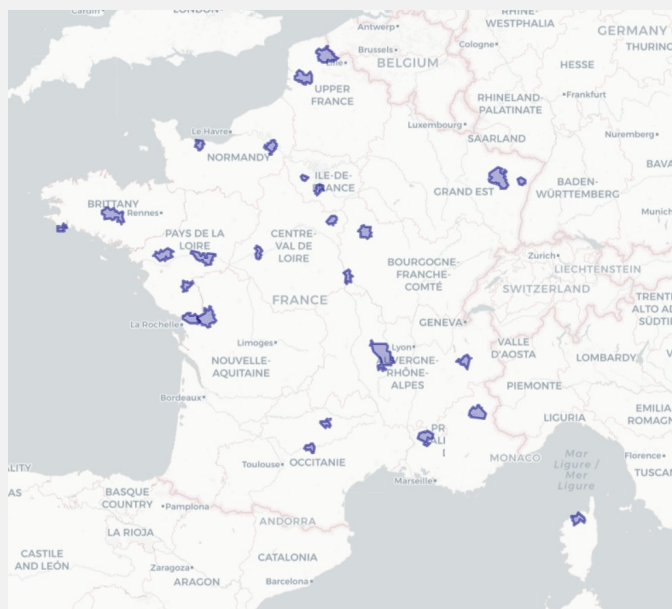
Dernière minute

Les 27 lauréats de l'appel à territoires cyclables sont annoncés !

[Christophe Béchu et Clément Beaune ont dévoilé les 27 EPCI lauréats du premier « appel à territoires cyclables », doté de 125 millions d'euros. Lancé dans le cadre du comité interministériel vélo et marche en mai 2023](#), et fruit d'une élaboration concertée avec le Club, Intercommunalités de France et les associations cyclables, ce fond vise à accompagner dans la durée des territoires peu et moyennement denses dans la concrétisation de l'ensemble de leurs schémas cyclables. Et d'en faire des démonstrateurs de la pertinence de la solution vélo.

Les 27 intercommunalités lauréates sont réparties dans 13 régions métropolitaines et en Guadeloupe avec 1 à 3 projets primés par région.

Ces collectivités bénéficieront d'un soutien financier de l'État sur les 6 prochaines années pour mettre en œuvre leurs programmes d'aménagements cyclables.



Lire la suite

Bonne fin d'année !

Le Fil des mobilités actives prend une semaine de vacances et reviendra dans vos boîtes mail le 4 janvier. L'équipe du Club vous souhaite de bonnes fêtes de fin d'année.

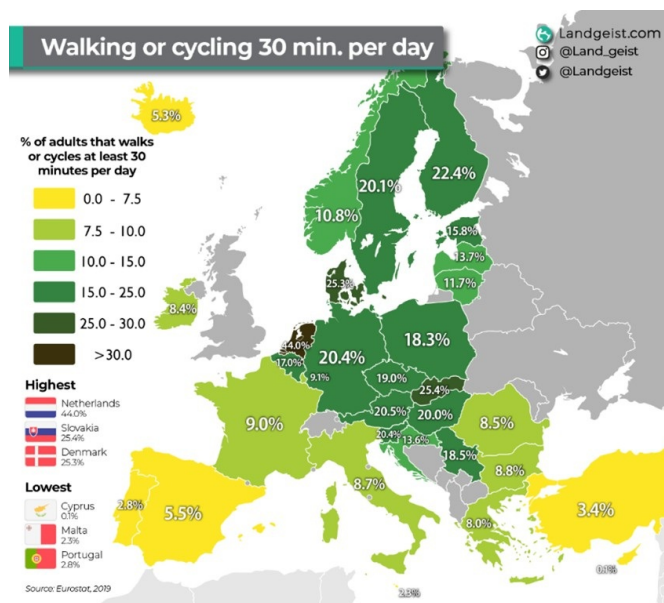


Image réalisée avec Dall-E

En chiffres

9 %

Combien de Français.es font au moins 30 minutes de marche ou de vélo par jour ?



A partir de données issues d'[Eurostat](#), le site de cartographies [Landgeist](#) a réalisé une carte du continent européen montrant, dans chaque pays, la part d'adultes marchant ou pédalant pendant au moins 30 minutes par jour. Une durée minimum d'exercice recommandée chaque jour pouvant améliorer significativement la santé cardiovasculaire de chacun.e.

En haut du classement, sans surprise, les Néerlandais.es dont 44 % marchent ou font du vélo pendant au moins 30 minutes chaque jour. En France, ce pourcentage est presque 5 fois inférieur avec seulement 9 % des Français.es. Il est 2 fois plus important (ou presque) chez nos voisins allemands et belges, avec respectivement 17 et 20,4 % des adultes.

Une part restant nettement supérieur à celles des pays du sud de l'Europe où les taux sont les plus bas : L'Espagne (5.5%), la Turquie

(3.4%), le Portugal (2.8%), Malte (2.3%).

[Retrouver la carte](#)

Du côté de chez vous

L'agence d'urbanisme Pays d'Aix-Durance (13) vient de publier la cinquième fiche de sa série consacrée à la construction d'un développement territorial plus sobre et résilient. [Cette nouvelle fiche porte sur le développement de plans piétons et vélos](#). La deuxième fiche de la série porte sur [la ville des courtes distances](#).

L'écomobilité scolaire se mobilise à Lyon (69). [En novembre dernier, la Métropole de Lyon a accueilli une première soirée « Le vélo dans les collèges »](#). Un événement co-organisé avec la Maison du vélo de Lyon qui vient de publier sur son site une synthèse et des ressources sur la place du vélo dans les collèges.

A quelques mois des Jeux Olympiques et Paralympiques 2024 de Paris (75), [les acteurs de la mobilité \(Région, ville de Paris, SNCF, RATP...\) ont tenu une conférence de presse](#) à Saint-Denis (93), au siège du Comité d'organisation des Jeux olympiques et paralympiques. Une occasion de présenter les améliorations du territoire en matière de mobilités actives (120km de pistes cyclables pérennes, 32km provisoires pour les JO, 3000 nouveaux Vélib', 5300 volontaires mobilisés pour accompagner les spectateurs piétons aux abords des site, etc)

[Pujols \(47\) a présenté son plan vélo lors du conseil municipal du 5 décembre](#). Le plan se concentre sur l'apaisement de la circulation avec le développement de zones 30 et l'expérimentation de zones 20, en s'inspirant de modèles néerlandais.

[Nîmes \(30\) poursuit l'aménagement de son territoire avec une piste cyclable le long du boulevard Salvador-Allende](#), bientôt rejoint par des nouveaux aménagements au sud de la ville. Deux phases de travaux pour un coût total de de 930 000€ compris dans le budget de 8M d'€ prévu dans le cadre de son plan vélo.

[La communauté de communes Sud Sarthe \(72\) a annoncé la réalisation d'un schéma directeur des mobilités actives](#) dans les prochains mois, lors du conseil communautaire du 14 décembre 2023.

[Le Pays d'Opale \(62\) lance son aide à l'achat vélo à partir du 1er janvier 2024](#). Tous les habitants du territoire pourront bénéficier d'une aide pour l'achat d'un vélo mécanique ou d'un VAE, neuf ou d'occasion.

L'ADEME poursuit son soutien au développement du cyclotourisme

Dans le cadre du [Plan Destination France](#), l'ADEME avait initié en fin 2022 le programme « Développer le vélotourisme », en collaboration avec Vélo & Territoires et ADN Tourisme. Le programme est prolongé en 2024. L'objectif est d'accompagner les territoires et les acteurs locaux pour développer l'attractivité du tourisme à vélo. Le programme se concentre notamment sur le développement de lieux d'accueil et de services pour les voyageurs à vélo le long d'itinéraires cyclables.

Pour en savoir plus et vérifier l'éligibilité de vos projets rendez-vous sur [le site du programme](#).

Un lauréat des Talents du vélo 2023 a besoin de vous

L'association [Carton Plein](#) lance [un questionnaire](#) auprès des professionnels utilisant des cartons dans leurs activités. L'objectif est de poursuivre leur développement en adaptant leurs services en fonction de vos besoins. La raison d'être de la structure est de développer l'insertion professionnelle et favoriser le réemploi et le recyclage avec la cyclologistique.

L'action de Carton Plein a été récompensée par [le prix « Nouveaux publics » aux Talents du vélo 2023](#), concours soutenu par l'ADEME.

Tout savoir sur les ZFE : une synthèse pour comprendre les enjeux et s'inspirer des bonnes pratiques

Le bureau de recherche 6t, le Cerema, la Métropole Rouen Normandie, NextMove, Roole, et l'Université Gustave Eiffel publient [un livre blanc « ZFE-m Comprendre, agir et innover »](#). Une synthèse utile pour comprendre l'intérêt des Zones à Faibles émissions (ZFE) et leurs impacts, où les mobilités actives trouvent une place de choix dans une mobilité multimodale.

RECRUTEMENT

La Direction Générale des Infrastructures, des Transports et des Mobilités (DGITM) recrute sa/son Chargée /Chargé de mission vélo et marche. Une priorité est accordée aux fonctionnaires d'État mais d'autres profils peuvent y prétendre. Les candidatures sont ouvertes jusqu'au 4 janvier 2024.

- [Plus d'informations sur le poste et les modalités de candidature](#)

La ville et l'agglomération de Saint-Nazaire recrute sa/son responsable du service Circulation et Stationnement. L'aspect « mobilité » du poste est important, avec le pilotage du projet d'apaisement des vitesses su et la réponse aux demandes de mise en accessibilité de l'espace public. Les candidatures sont à adresser jusqu'au 1er janvier 2024.

- [Plus d'informations sur le poste et les modalités de candidature](#)

FORMATIONS

Les prochaines formations organisées par AGIR Formations et Le Club, pour les collectivités adhérentes :

Connaître la filière vélo, ses enjeux industriels et économiques

Le 16 janvier 2024 - Webinaire de 10h à 12h

[Informations et inscription](#)

Vélo et inclusion (Session 2) : Concevoir des aménagements et des services cyclables accessibles à tous

Le 12 mars 2024 - en présentiel (lieu et horaires à venir)

[Informations et inscription](#)

Les Masterclass de Copenhaguenize

Du 25 au 27 septembre 2024, à Paris

Copenhaguenize revient avec ses Masterclass à Paris, du 25 au 27 septembre 2024. Trois jours de cours intensif sur l'urbanisme à vélo rassemblent les meilleures pratiques de Copenhague et du monde entier autour de conférences, de visites et d'ateliers. Une session préalable est organisée à Copenhague, du 12 au 14 juin. [Les inscriptions sont ouvertes avec un tarif Early bird pour les collectivités adhérentes au Club.](#)

AGENDA

Le 17 janvier 2024

Conférence de presse de rentrée du Club à l'Assemblée nationale

Le Club donne rendez-vous aux journalistes pour partager son actualité.

Fin 2023 - Début 2024

Webinaire : Le programme Génération Vélo vous accompagne pour le SRAV

Le programme CEE Génération Vélo organise des webinaires à destination des collectivités pour accompagner et financer le déploiement du Savoir Rouler à Vélo. Les prochains rendez-vous sont :

- Mercredi 15 novembre de 11h à 12h
- Mercredi 20 décembre de 11h à 12h
- Mercredi 17 janvier de 11h à 12h
- Mercredi 14 février de 11h à 12h
- Mercredi 13 mars de 11h à 12h
- Mercredi 10 avril de 11h à 12h

[Le planning complet des webinaire et inscription](#)

Du 1 au 3 octobre 2024

Rencontres du Club à l'EUMO à Strasbourg 2024

[Informations](#)

Cette newsletter vous est envoyée par le Club des villes et territoires cyclables et marchables.

<https://villes-cyclables.org/>



Club des villes et territoires cyclables et marchables
33, rue du Faubourg-Montmartre, 75009 Paris

Cet email est envoyé à {{contact.EMAIL}}
car vous êtes inscrit à notre Newsletter

[Se désabonner](#)