

V i l l e s  
& v i l l e s  
o



MARSEILLE Chanot | Palais des Congrès et des Expositions  
21<sup>e</sup>  
CONGRÈS  
DU CLUB DES VILLES ET  
TERRITOIRES CYCLABLES

CLUB DES villes  
& territoires  
cyclables

n° 77 Dossier > pages 6 à 13

septembre/octobre 2017

6€

# NUMÉRO SPÉCIAL > Métropole Aix-Marseille-Provence

DANS LE CADRE DES 26<sup>e</sup> RENCONTRES NATIONALES DU TRANSPORT PUBLIC  
SYSTÈME VÉLO ↔ SOLUTIONS DE MOBILITÉ

[www.villes-cyclables.org](http://www.villes-cyclables.org) > Événements > Congrès

10 / 11 / 12  
OCTOBRE  
2017

À retrouver : l'annuaire  
des acteurs français du vélo,  
Cycling made in France > page 25

La parole à **Élisabeth Borne**, ministre  
auprès du ministre d'État, ministre de  
la Transition écologique et solidaire,  
chargée des Transports > page 15

Bientôt un organisme collecteur  
pour le recyclage des batteries  
de vélo ? > page 21





## ABRI CIGOGNE®

DES ABRIS VÉLOS SÉCURISÉS DÉPLAÇABLES,  
MODULABLES, PERSONNALISABLES.  
DÉPLOIEMENT EN UN CLIN D'ŒIL !



## OPTIMA®

LES RACKS DE STATIONNEMENT  
VÉLOS À DOUBLE-ÉTAGE



## ALTAO® PUMP

LA STATION DE GONFLAGE  
DE VÉLOS À ÉNERGIE  
MUSCULAIRE !

NOUVEAU

## ALTAO® MOBILE

LES RACKS DE STATIONNEMENT  
VÉLOS ÉVÉNEMENTIELS  
À DÉPLOIEMENT INSTANTANÉ !

Contactez-nous  
pour plus d'infos !



**Altinnova conçoit, fabrique et commercialise une gamme complète d'équipements innovants pour les aménagements cyclables.**

- > Abri vélos sécurisés et ouverts, individuels et collectifs, simple ou double-étage, de 1 à 1000 vélos
- > Stations de services pour cyclistes : gonflage, réparation, lavage, recharge VAE...
- > Stationnements vélos simple ou double-étage, VAE...
- > Séparateurs de voies cyclables Zebra
- > Création de produits sur-mesure

**Parmi nos dernières réalisations :** des dizaines d'abris Cigogne en Alsace, PACA, Aquitaine, IdF... Des abris vélos collectifs sécurisés ALTAO® Spacio à Versailles, au Vésinet le Pecq, Lille Métropole, Aix en Provence, Orléans, Marseille Provence Métropole... + de 300 places Optima® au Véloparc des Tanneurs à Strasbourg, 1500 places dans les gares TER d'Alsace, bientôt 1150 places en gare de Grenoble...



2 0 1 3



# altinnova®

MOBILIER URBAIN  
POUR AMÉNAGEMENTS CYCLABLES

[www.altinnova.com](http://www.altinnova.com)



**Ville & Vélo est édité par le Club des villes et territoires cyclables**

33, rue du Faubourg-Montmartre  
75009 Paris  
T + 33 (0)1 56 03 92 14  
info@villes-cyclables.org  
www.villes-cyclables.org

**Directeur de la publication :**  
Pierre Serne

**Rédactrice en chef :**  
Véronique Michaud

**Ont collaboré à ce numéro :**  
Alain Dalouche  
(dossier, interview, prospective, exposition, service),  
Claire Schreiber,  
Diane Guilbot

**Abonnement / Diffusion :**  
T +33 (0)1 56 03 92 14  
info@villes-cyclables.org

**Crédits photos :**  
Alain Dalouche, David Girard, Département 13, Vélo Loisir Provence, Kardinal, APC, Benjamin Pradel, Bosch, A. Bouissou – MTSE

**Publicité :**  
+33 (0)1 56 03 92 14  
info@villes-cyclables.org

**Conception graphique, maquette :**  
Studio Desailly  
Denis Desailly  
ddesailly@me.com

**Illustrations :**  
Mia (texto-vélo)

**Relecture :**  
Giulia Valmachino

**Impression :**  
Print Price  
devis@printprice.fr

Imprimé sur papier recyclé  
Dépôt légal :  
septembre 2017  
ISSN 1631 – 3054

# agenda

> 10-12 octobre

**21<sup>e</sup> Congrès du Club des villes et territoires cyclables dans le cadre des 26<sup>e</sup> Rencontres nationales du transport public**  
Marseille Chanot

[www.villes-cyclables.org](http://www.villes-cyclables.org)

[www.rencontres-transport-public.fr](http://www.rencontres-transport-public.fr)

> 29 octobre – 2 novembre

**Intelligent Transportation System World Congress 2017**  
Montréal, Canada

[www.itsworldcongress2017.org](http://www.itsworldcongress2017.org)

> 7-10 novembre

**Urban Mobility India, Conférence internationale de la CODATU**  
Hyderabad, Inde

[www.codatu.org](http://www.codatu.org)

> 16-17 novembre

**Nouveaux usages de la voiture, nouveaux visages des territoires ? 9<sup>e</sup> Rencontres nationales coorganisées par le Cerema, le CNFPT et l'ADEME**  
Paris

[www.territoires-ville.cerema.fr](http://www.territoires-ville.cerema.fr)

> 30 novembre – 1<sup>er</sup> décembre

**Mobilité et tourisme : conjuguer les complémentarités Rencontres coorganisées par le CNFPT et le Cerema, en partenariat avec Atout France et la région Normandie.**

[www.territoires-ville.cerema.fr](http://www.territoires-ville.cerema.fr)



# édito

## Septembre, le mois du vélo !

Le Club des villes et territoires cyclables vient de lancer l'Index national des fréquentations vélo en agglomération. Une démarche importante au sein de l'association qui, plus que jamais, illustre le bénéfice de l'effet réseau ! Les systèmes de comptage des cyclistes, l'exploitation des données qui en sont issues, et plus largement des données relatives à la pratique du vélo, sont en plein essor. Quoi de plus logique ? Cette démarche est en effet de nature à accompagner et à prouver l'essor de la pratique du vélo dans nos territoires. Elle est pleine de promesses mais elle est nouvelle, parfois complexe pour des collectivités qui démarrent et qui ont tout intérêt à bénéficier de l'expérience de leurs collègues en tête du peloton des villes qui comptent, dans tous les sens du terme : qui comptent leurs cyclistes et exploitent la richesse de ces informations. Des villes où les cyclistes comptent !

Nous reprenons ainsi, au Club, l'expression de nos amis suisses :

« Seuls comptent ceux qui sont comptés » ! Et le temps est venu

d'apporter la preuve que le vélo pèse dans la circulation et qu'il est parfois au coude à coude avec la voiture sur certains axes, même s'il est moins visible parce qu'il est plus fluide... Le comble du vélo, en quelque sorte !

Septembre est le mois du vélo : c'est à la fois le moment où des pics de fréquentation sont recensés dans les agglomérations et où, comparativement, d'une année sur l'autre, la fréquentation s'envole. C'est pourquoi nous sommes fiers d'avoir lancé l'Index national des fréquentations vélo en ce mois de septembre 2017, en pleine Semaine européenne de la mobilité et à l'occasion du démarrage officiel des Assises de la mobilité.

Une rentrée donc sur les chapeaux de roue, de vélo bien sûr ! Et l'automne qui démarre est très riche, très dense pour les acteurs de la mobilité dans le contexte de ces assises nationales. Le mois d'octobre commence ainsi très fort, avec notre 21<sup>e</sup> congrès accueilli à la fois par les Rencontres nationales du transport public, que nous remercions vivement, et Aix-Marseille-Provence Métropole, que nous sommes fiers d'accueillir dans notre réseau.

Marseille, du 10 au 12 octobre, est au carrefour de toutes les mobilités du quotidien et de tous les acteurs qui les animent. C'est, après le lancement des Assises à Paris, le 19 octobre, par le Premier ministre, le coup d'envoi du grand chantier d'une nouvelle loi d'orientation de la mobilité, auquel nous prendrons une part très active. Ce sera d'autant plus facile et passionnant que, fort de notre réseau de plus de 1500 collectivités et de nombreux partenaires économiques et associatifs, nous n'avons pas attendu cette rentrée pour avancer de nombreuses propositions, et autant de solutions de mobilité pour retisser du lien et recréer de l'urbanité, améliorer le quotidien... À condition que des contre-sigaux, comme le serait par exemple la fin du bonus pour les VAE, ne viennent d'emblée gâcher l'enthousiasme et la créativité que les acteurs des mobilités actives comptent apporter à ces Assises. Ce serait dommage tant nous sommes porteurs de solutions robustes, économiques, évaluées. Vite et pas cher en quelque sorte ! C'est en effet l'atout du système vélo et des solutions de mobilité active et d'intermodalité en général. À bon entendre...

**Pierre Serne**  
Président



### Beau temps sur le tourisme à vélo

› La seconde édition du baromètre du tourisme à vélo, réalisée par la Direction générale des entreprises pour 2017, confirme le rayonnement croissant du cyclotourisme sur le marché touristique français.

Une dynamique qui s'appuie sur un réseau cyclable qualitatif et sur une offre de services toujours plus innovante. En 2016, le cyclotourisme a représenté 9 millions de séjours, avec des retombées économiques importantes.

<https://www.entreprises.gouv.fr>

### Lutte contre la pollution de l'air

› Dans un arrêt du 12 juillet dernier, le Conseil d'État a demandé au gouvernement de prendre les mesures nécessaires pour ramener les concentrations en dioxyde d'azote et en particules fines PM10 sous les valeurs fixées par le code de l'environnement.

Cette mesure intervient alors que les seuils de concentration sont régulièrement dépassés en régions parisienne et lyonnaise et à proximité des grands axes routiers.

<http://www.conseil-etat.fr>

### Les modes actifs à la reconquête du fleuve Mapocho

› Longtemps insalubres, les rives du fleuve Mapocho, à Santiago, ont été réhabilitées pour être rendues accessibles aux habitants.

Une piste cyclable permet aujourd'hui de traverser la ville en quelques minutes dans un cadre attrayant. Son extension est prévue, ainsi que la création d'un cheminement piéton.

[www.citylab.com](http://www.citylab.com)

### Cinécyclo en Bretagne

› Cet été, deux bénévoles de l'association Cinécyclo ont parcouru à vélo les routes du Finistère pour proposer des projections de films, à l'occasion de séances électriquement autonomes.

Elles utilisent leur vélo comme source d'énergie pour alimenter la génératrice pour la projection. Le projet s'est déjà décliné dans de nombreux territoires, en France et à l'étranger, et entend faciliter la diffusion d'œuvres vidéo dans des endroits isolés.

[www.cinecyclo.com](http://www.cinecyclo.com)



Etudes, déploiement & exploitation de solutions de mobilité active

## Créateur de solutions Vélo 360°



- ✓ Systèmes de vélos en libre-service
- ✓ Systèmes de vélos en location
- ✓ Infrastructures de stationnement
- ✓ Concepts de mobilité et services sur-mesure

Activons durablement la mobilité de vos territoires

Retrouvez-nous du 10 au 12 octobre à Marseille sur le stand 25 A

20, rue Hector Malot - 75012 Paris  
[www.cykleo.fr](http://www.cykleo.fr) - [contactez-nous@cykleo.fr](mailto:contactez-nous@cykleo.fr)

Active Mobility  
**cykleo**





### **Bike Box à Bruxelles**

➤ **À Bruxelles, une nouvelle plateforme CycloParking.org facilite la recherche de boxes sécurisés disponibles pour les cyclistes.**

Grâce au site, l'usager bénéficie d'une visibilité sur l'offre de boxes libres dans les six communes partenaires de la région bruxelloise. Il peut réserver une place, mais aussi suggérer la création d'un nouvel emplacement de parking. En partenariat avec Bruxelles Mobilités, la plateforme devrait permettre d'aider à lutter contre le vol des vélos. Cycloparking est à la recherche de partenaires privés pouvant convertir une partie de leurs locaux en local à vélo, pour développer une offre de stationnement privé.

<https://cycloparking.org/fr>

### **Voies vertes en Auvergne-Rhône-Alpes**

➤ **Une piste cyclable de 100 km est en cours d'aménagement pour relier l'Auvergne à la région Rhône-Alpes.**

La Via Fluvia suivra le tracé d'une ancienne voie de chemin de fer afin de relier la Haute-Loire à la vallée du Rhône. Les travaux sont déjà bien avancés, et les cyclistes peuvent déjà rouler sur la partie auvergnate. D'ici 2020, 400 km de voies vertes cyclables verront le jour en Auvergne-Rhône-Alpes.

[www.ma-voie-verte.fr](http://www.ma-voie-verte.fr)

### **Münster en tête**

➤ **Münster vient d'être désignée par l'ADFC, la plus grande communauté allemande de cyclistes, comme étant la ville d'Allemagne présentant les meilleures conditions de cyclabilité.**

Un choix qui intervient à l'issue du 7<sup>e</sup> FahrradKlima-Test, la plus vaste enquête du genre réunissant plus de 120 000 avis de personnes réparties dans plus de 500 villes.

[www.adfc.de](http://www.adfc.de)



### **Le vélo cargo a le vent en poupe**

➤ **Le vélo cargo se répand de plus en plus dans les centres urbains des villes européennes.**

Il répond à des usages variés, qui se diversifient encore. À Berne, en Suisse, une expérimentation est menée depuis le mois de juillet sur dix petites entreprises de livraison qui ont choisi de troquer l'automobile contre le vélo cargo électrique, ce dernier s'avérant plus rapide, pratique et efficace pour les livraisons à effectuer.

[www.swissinfo.ch](http://www.swissinfo.ch)

## vite-dit

« Il ne faut pas oublier que 40 % de la population vit en dehors des périmètres de transport urbain, sans autre possibilité que la voiture individuelle pour ses déplacements. Face à cette réalité, il faut faire des choix. C'est l'objectif de la démarche que nous engageons, avec une priorité aux déplacements de la vie quotidienne. »

Élisabeth Borne, ministre de la Transition écologique et solidaire, chargée des Transports, Les Échos, 05/07/17



### **Les Millenials et la mobilité**

➤ **Les jeunes nés depuis 2000 devraient bouleverser le rapport des Français à la mobilité.**

C'est ce que met en évidence une étude réalisée par Kantar-TNS au 1<sup>er</sup> trimestre 2017 pour le constructeur Ford auprès de 1 000 personnes. Les Millenials vont accélérer le changement à l'œuvre : ils sont 75 % à vouloir faire appel à un service de covoiturage contre 26 % des Français titulaires d'un permis de conduire aujourd'hui. 63 % aspirent à rentabiliser leurs déplacements pour faire autre chose, et 71 % se disent prêts à livrer des colis pour un tiers. Ils plébiscitent les solutions de transport à la demande (62 %), et la moitié d'entre eux sont prêts à utiliser des véhicules en libre-service.

<http://social.ford.fr/les-jeunesmillenials-bouleversent-le-rapport-a-la-mobilite>

### **Be Bike**

➤ **Une nouvelle application, Be Bike, encourage l'échange de vélos entre particuliers, surtout dans les petites villes où la location de vélos n'est pas très développée.**

La plateforme prend de l'ampleur et cherche à développer des partenariats, notamment avec la SNCF, pour permettre par exemple à tous les voyageurs de se rendre dans une gare à vélo, ou de louer un vélo une fois à destination.

[www.so-bebike.com](http://www.so-bebike.com)

### **Vélos dépollueurs**

➤ **Ofo, start-up chinoise de vélos en libre-service gérée par une application, vient de créer un dispositif de filtrage et de dépollution de l'air urbain sur les VLS.**

Des tests sont en cours, mais les projections annoncent que 2,5 millions de vélos dépollueurs pourraient, en deux ans, absorber de 5 à 15 % de la pollution atmosphérique à Pékin.

[www.ofo.so](http://www.ofo.so)

# Le **vélo** veut sa place au soleil

Souvent pointé du doigt pour sa monoculture automobile, le Sud se met en selle. La toute nouvelle métropole Aix-Marseille-Provence se fixe pour objectif de se placer à la hauteur des grandes métropoles d'ici 2025. Une ambition consubstantielle à la création du territoire où se tient le congrès du Club du 10 au 12 octobre prochain (parc Chanot -Marseille).







La célèbre Canebière, avenue d'environ 1 km aboutissant au Vieux-Port, est en voie de piétonisation.

« La mobilité est la première raison d'être de la métropole Aix-Marseille-Provence et doit être sa première priorité (...). Le transport peut et doit apporter la preuve de la plus-value de la construction métropolitaine par rapport aux dispositifs institutionnels antérieurs », insiste

Jean-Pierre Serrus, vice-président de la métropole délégué à la mobilité, aux déplacements et aux transports. Un territoire a-t-il déjà été constitué de la sorte sur un pari mobilité ? Pas à notre connaissance. Nécessité fait loi, selon le président Jean-Claude Gaudin, qui fustige : « La croissance ininterrompue du trafic automobile sature nos autoroutes et nos rues, handicape nos entreprises et réduit notre espérance de vie. » Si les transports en commun constituent un volet fort avec une prévision du doublement

**« La croissance ininterrompue du trafic automobile handicape nos entreprises et réduit notre espérance de vie »**

de l'usage d'ici 2025, le vélo n'est pas en reste. Le nouveau territoire se fixe de passer de 0,7 % à près de 4 % de parts modales vélo et d'atteindre les 1 000 km de réseau cyclable d'ici 2025. Aix-Marseille-Provence est en retard et le sait ! Pour se mettre à niveau des grandes métropoles, l'investissement de 350 millions d'euros sur neuf ans se dirige prioritairement sur

les accès aux pôles d'échange et aux cœurs de ville. Les résultats pourraient rapidement porter leurs fruits au vu des 39 % des déplacements de moins de 3 km effectués en voiture ! Le potentiel est là.

### Des symboles de la cité phocéenne passent au vélo

Parmi les travaux à engager, deux chantiers hautement symboliques se dessinent à Marseille. Dès cet automne débutent les aménagements de l'emblématique corniche Kennedy. Le port-drapeau des infrastructures routières des années 1970 va abandonner une voie

## LE TERRITOIRE EN BREF

- Créée le 1<sup>er</sup> janvier 2016 de la fusion de six établissements publics de coopération intercommunale (EPCI), la métropole Aix-Marseille-Provence s'étire sur 3 173 km<sup>2</sup> et constitue la métropole française la plus étendue.
- La métropole compte 92 communes pour 1,83 million d'habitants : 850 000 habitants à Marseille (2<sup>e</sup> ville de France) ; 140 000 habitants à Aix-en-Provence (24<sup>e</sup> ville de France).
- Un habitant de la métropole effectue 23 km/jour en moyenne et consacre 64 min/jour en moyenne à se déplacer.
- 6,5 millions de déplacements pour 29 millions de kilomètres sont enregistrés quotidiennement.
- Sur les 700 000 actifs ayant un emploi, 58 % travaillent dans leur commune de résidence.
- 60 % des habitants ne se déplacent qu'en voiture ; entre 1997 et 2009, la métropole a enregistré 13 % de déplacements automobiles supplémentaires.
- 31 % des déplacements sont effectués à pied.

# Le RamDam des associations



**Poil à gratter ou aiguillon ?** L'association RamDam (Rassemblement d'associations pour les modes de déplacements alternatifs dans la métropole) « coordonne les associations afin d'être l'interlocuteur face à la métropole », selon Jean-Yves Petit, son président.

## Ville & Vélo : Quels sont les mesures principales nécessaires, selon les associations d'usagers ?

Jean-Yves Petit : Il y en a deux majeures : en premier la création d'un réseau cyclable sur la métropole, un réseau inexistant à ce jour. On retrouve des petits aménagements ici et là, mais rien de cohérent qui puisse assurer une continuité cyclable. Nous proposons un tour cyclable métropolitain, un préprojet, avec une présentation segment par segment. Il aurait reçu un bon accueil de la métropole car il est fédérateur. Nous avons demandé à rencontrer Jean-Pierre Serrus pour lui en faire une présentation.

« Nous proposons un tour cyclable métropolitain »

## Combien de kilomètres ce tour couvrirait-il ?

J-Y.P : Environ 250 km ! Ce tracé a pour but de faire émerger un réseau urbain, mais aussi d'offrir des connections avec les Véloroutes et les gares. L'idée est de mettre en avant quelque chose de rapidement réalisable. L'autre dossier qui nous tient à cœur concerne l'intermodalité, notamment l'accessibilité aux gares et dans les trains. Il faudrait que les vélos puissent monter dans les tramways par exemple.

## L'Agenda des mobilités ne flèche-t-il pas des directions que vous montrez également ?

J-Y.P : On a agi et on a fait des propositions au moment où l'Agenda s'est mis en place. L'Agenda mobilité et le vice-président de la communauté d'agglomération parlent de rupture vis-à-vis de la voiture, il faut que tout ceci se concrétise et que l'on y voie clair sur le plan budgétaire. En n'oubliant pas que le département a prévu 40 millions d'euros pour les aménagements. La nouvelle présidente veut des pistes cyclables sécurisées, nous risquons d'avancer très lentement. L'autre danger est qu'il y ait du « saupoudrage » pour contenter toutes les communes. ■

au vélo. Autre transformation attendue : la piétonisation de la légendaire Canebière, qui devrait se fermer progressivement à la circulation automobile au profit des piétons, vélos et bus. À Aix-en-Provence, une passerelle piétons-vélos-transports publics franchit désormais l'autoroute pour desservir le quartier sud où se trouvent les universités. Ces aménagements pourront-ils tempérer l'impatience des associations d'usagers ? Le consensus semble régner. Six d'entre elles se sont rassemblées sous le nom de RamDam – Rassemblement d'associations pour les modes de déplacements alternatifs dans la métropole (lire ci-contre), afin de parler d'une seule voix à la métropole. La nouvelle association fait preuve d'une démarche constructive et optimiste. « *Oui mais pas béate*, nuance Jean-Yves Petit, le président. *On se retrouve face à un agenda très ouvert sur les déplacements actifs, une direction transport très accessible et disposant de compétences, un élu qui semble vouloir avancer. L'objectif désormais est d'aller sur une concrétisation.* »

## Les vélos en libre-service, un casse-tête

Depuis janvier 2016, la métropole







Tout un symbole du changement de la cité phocéenne, l'aménagement d'une voie vélo débute dès cet automne sur la corniche Kennedy.

s'est donné les moyens humains et financiers. Le transfert des compétences transport est effectif ; celui de la voirie sera réalisé en 2020 pour l'ensemble de la métropole, seul le Conseil de territoire Marseille Provence, anciennement communauté urbaine Marseille Provence métropole (18 communes), en dispose. Les principes posés, les équipes en place,

le changement de l'utilisation de l'espace public doit être amorcé. Le temps semble être le principal adversaire. Celui qui passe, car celui qu'il fait constitue un atout, avec un ensoleillement annuel moyen de 2 800 heures. Les

**« Lorsque des aménagements existent, l'information, comme la peinture, a disparu, ou l'incivilité prend le dessus »**

héritages juridiques complexes et variés obligent à composer. Le contrat de vélos en libre-service (Le vélo), en cours à Marseille jusqu'en 2022, limite le rajout de

stations et de vélos, tous deux en quantités insuffisantes. Si le million d'utilisateurs vient d'être dépassé, le maillage reste contractuellement contraint. La ville d'Aix-en-Provence, qui avait mis fin à son contrat avec JCDecaux en 2011 après quatre années d'exploitation du V'Hello, reste à pied. Plusieurs projets sont à l'étude, notamment la mise en place de services de location longue durée pour des vélos à assistance électriques (VAE). Reliefs marqués et territoires étendus appellent l'usage de VAE.

**Le département met en œuvre des pistes sécurisées**

Comment accueillir les nouvelles flottes de vélos à venir ? Le réseau cyclable limite l'usage, avec seulement 160 km, soit 0,14 mètre linéaire



Publié fin 2016, un an après la création de la métropole, l'Agenda mobilité consigne les projets à mettre en place pour rattraper le retard dans les transports publics et la mobilité active.

© Département 13



*Le département des Bouches-du-Rhône a débuté l'aménagement de pistes cyclables sécurisées, comme ici à Cabriès (commune du Conseil de territoire du pays d'Aix). Le programme prévoit un investissement de 40 millions d'euros sur cinq ans.*



d'aménagements cyclables par habitant. « Nous sommes confrontés au peu d'aménagements. Lorsque des aménagements existent, l'information, comme la peinture, a disparu, ou l'incivilité prend le dessus. Dans ce territoire où la voiture est surutilisée, et de manière sauvage, un travail de pédagogie doit être mené, notamment au niveau des double-sens cyclables », insiste Jean-Yves Petit. Côté infrastructures, le département des Bouches-du-Rhône a arrêté un plan d'investissement de 40 millions d'euros sur cinq ans. Objectifs affirmés au début de la mandature lors des États généraux de Provence ? « Ce plan vise au développement de pistes cyclables sécurisées, séparant les pistes cyclables des routes. Les pistes colorées, les surlargeurs, ne répondent pas à tous les usages, notamment celui des balades en famille. La présidente (NDLR, Martine Vassal) a souhaité des pistes sécurisées pour tous les usagers. L'idée est de faciliter le cyclotourisme et les déplacements pendulaires », précise Christophe Pauchon, chef du service



*Le Vélo, le libre-service mis en place par JCDecaux depuis décembre 2007, se limite à 1 000 vélos et 120 stations. Insuffisant, semble-t-il, pour couvrir toute l'étendue de ce territoire.*

© David Girard

aménagement routiers au Conseil départemental.

### **Des valorisations financières pour les communes**

Après études et lancement des marchés en 2016 et au début de l'année, 6 millions d'euros de travaux ont été mis en œuvre en 2017 pour des reprises

de revêtement et la création de 5 km de nouvelles pistes cyclables et voies vertes. En 2018, 11 millions vont être investis pour 40 km d'aménagement de nouvelles pistes. « Pour 2018, dix-huit opérations de tailles différentes doivent être lancées », se félicite Christophe Pauchon. Le conseil général a instauré des valorisations financières pour les





Deux véloroutes traversent le territoire de la métropole, la V65 et la Méditerranée à vélo (Eurovélo 8), la plus aboutie, qui ouvre dès juin prochain.

Région. Les enjeux majeurs tournent autour du réseau de transports baptisé Métro Express et des grands pôles d'échanges. Le CRET précise les objectifs de l'Agenda, le vélo devrait se retrouver en bonne place. Autre outil de planification en cours d'approbation, le Sraddet, schéma régional d'aménagement et de développement durable du territoire, rendu obligatoire par la loi NOTRE. Achievé fin août, il entre en phase de consultation du public jusqu'en décembre. L'objectif ? Une finalisation pour le printemps prochain. Côté tourisme, deux véloroutes traversent le territoire. Le projet de la véloroute V65, de Nice aux Saintes-Maries-de-la-Mer, se réalise au rythme des initiatives des maîtres d'ouvrage, sans dynamique collective. Les départements des Bouches-du-Rhône, mais également du Var et des

communes qui se connectent aux aménagements du département. Revers de la médaille : le risque de disparité et d'absence de continuité.

À la lenteur de la passation des marchés s'ajoutent parfois les difficultés

**« Les enjeux majeurs tournent autour du réseau de transports »**

d'acquisition du foncier. Le relief s'oppose parfois, comme le souligne Ségo-lène Chignard, chargée d'opérations pour le département : « Dans tous l'est du département, des obstacles naturels sont à considérer. Avec la véloroute V65 – Azur Camargue, nous rencontrons des difficultés pour passer dans le Parc national des Calanques, puis traverser Marseille et la Côte Bleue (NDLR, côte sauvage de Martigues à Marseille). »

### La Région écrit les lignes à suivre

« Le CRET (Contrat régional d'équilibre territorial), en concertation avec la métropole, va intégrer les déplacements actifs », selon Louis Biscarrat, conseiller régional,



Des travaux annonçant la métropole de demain ? En allant vers Luminy, cette voirie requalifiée pour le passage du Bus à haut niveau de service (BHNS) intègre une piste cyclable à double sens.

administrateur du Club des villes et territoires cyclables. Prévu à la signature en décembre 2007, ce document annoncé en juillet dernier comprend les projets d'équipements cofinancés par la

Alpes Maritimes sont concernés, ainsi que les métropoles Nice-Côte d'Azur et Aix-Marseille-Provence et, bien entendu, la Région Provence-Alpes-Côte d'Azur (PACA). Une collectivité



La métropole est pressée par le temps pour sortir du tout voiture.

territoriale va-t-elle prendre en charge ce dossier pour lancer un comité d'itinéraire et accélérer la réalisation ?

### Les véloroutes de Provence prochainement évaluées

Le modèle pourrait être celui de la Méditerranée à vélo (Eurovélo 8) où « *tout le monde tire dans le même sens* », selon Louis Biscarrat. La véloroute touche au but, et une bonne partie de l'itinéraire va être ouverte l'an prochain. La Région PACA, maître d'œuvre, va mettre en place les outils de communication, ouvrir un site Internet et lancer un topo-guide d'ici le printemps prochain. Le comité Via-Rhona, la Méditerranée à vélo et la Région PACA mènent une étude pour mesurer les retombées économiques des véloroutes de Provence-Alpes. Le but ? Disposer de données fiables et pouvoir se comparer aux autres. Résultats attendus pour février 2018.

Les infrastructures touristiques existantes ne peuvent qu'aider aux déplacements pendulaires.

Outre les mastodontes Marseille et Aix-en-Provence, des opérations se mettent en place dans d'autres communes des quatre-vingt-douze composant la métropole (La Ciotat, Le Rove, Gignac...). L'Agenda mobilité a fléchi la direction à suivre, charge aux collectivités territoriales d'avancer de concert. Les yeux rivés sur Paris et ses ambitions de devenir une capitale mondiale du vélo pourraient rapidement descendre vers Marseille et Aix, bien décidées à revenir dans la course. ■

« L'objectif est que l'offre transports en commun et mobilité active s'impose comme une évidence »



© DR

Délégué à la mobilité, aux déplacements et aux transports, Jean-Pierre Serrus, vice-président de la métropole, se retrouve au cœur du vaste chantier débuté au 1<sup>er</sup> janvier 2016 et dont la réussite conditionne celle de ce nouveau territoire. Il nous livre les arcanes de la politique mobilité mise en place.

**Ville & Vélo : Quelle place va prendre le vélo dans la nouvelle politique de mobilité de la métropole ? Quels moyens financiers et humains allez-vous mettre en œuvre pour atteindre vos objectifs ?**

Jean-Pierre Serrus : La métropole Aix-Marseille Provence a adopté une feuille de route sous la forme d'un Agenda de la mobilité métropolitaine. Afin d'accompagner sa mise en œuvre, elle a également procédé à une réorganisation de ses services, qui a notamment conduit à la création, au sein de sa direction Transport, Mobilité, d'un service dédié au vélo et à la marche. L'Agenda de la mobilité vise à déployer sur le territoire métropolitain des offres de transport multimodales, parmi lesquelles le vélo a toute sa place, en tant que solution de

mobilité active. Il est essentiel de proposer une combinaison efficace des transports en commun, du vélo et de la marche, si l'on souhaite réduire la part modale de la voiture. Inciter les métropolitains à se reporter sur une utilisation des transports en commun et des modes actifs, particulièrement pour les déplacements du quotidien, est notre objectif affiché.

Pour les vélos, la métropole s'est fixé un objectif clair : passer de 0,7 % à près de 4 % de part modale vélo d'ici 2025. C'est un objectif ambitieux, mais la métropole s'en donne les moyens avec un plan de près de 350 M€ sur neuf ans dédié aux modes actifs.

**Ville & Vélo : Quelles sont les principales priorités : la création d'un réseau cyclable, l'accessibilité aux gares, le développement de services de location... ?**

J-P.S : Le développement du réseau cyclable sur l'ensemble du territoire métropolitain est essentiel. L'ambition est d'atteindre les 1 000 km de réseau cyclable d'ici 2025. Cela hissera la métropole Aix-Marseille Provence à la hauteur des plus grandes agglomérations européennes.

La complémentarité avec les transports en commun est une priorité. C'est pourquoi notre réseau MétroExpress sera jalonné d'une cinquantaine de pôles d'échanges multimodaux, qui



vont mailler le territoire et permettre de laisser la voiture individuelle pour enfourcher les transports en commun, mais aussi le vélo.

Dès lors, une priorité sera donnée à l'accessibilité et aux services proposés au sein des pôles d'échanges métropolitains. L'objectif d'ici 2025 est d'arriver à une systématisation des itinéraires cyclables dans un large rayon autour de ces pôles d'échanges, en proposant également des vélos en libre-service, en proposant des parkings sécurisés pour les deux-roues et en intégrant les modes actifs dans l'ap-

plication en cours de conception consacrée à l'information du voyageur.

En parallèle de ces actions sur les infrastructures, ce sont des services modernisés que nous

mettons en place, avec des agences de la mobilité, ou encore un service de location de vélos longue durée, classiques et électriques.

### **Ville & Vélo : Le polycentrisme de la métropole ne pourrait-il pas constituer un atout pour le développement des mobilités actives avec des déplacements courts ?**

J-P.S. : Les défis à relever en termes de mobilité, dans un territoire aussi vaste que notre métropole (la plus vaste de France, la 2<sup>e</sup> en nombre d'habitants), sont nombreux. On ne peut pas développer des circuits cyclables sur un territoire comptant plusieurs centres urbains, des zones périurbaines étendues et des zones rurales et naturelles, aussi facilement que dans une métropole comme celle du Grand Paris, avec une continuité urbaine évidente.

Parce qu'il est pragmatique, notre Agenda de la mobilité porte avant tout sur les trajets domicile-travail et sur les déplacements métropolitains mesurant moins de 3 km (qui représentent 39 % des déplacements). C'est une échelle où le vélo est bien plus concurrentiel que la voiture, c'est pourquoi nous développerons des actions

de communication, de sensibilisation et de formation, notamment pour les jeunes générations, afin d'inciter à l'utilisation de ce mode de déplacement qui est d'ailleurs vu comme un mode de déplacement d'avenir par 60 % des métropolitains.

Pour la marche, cela va peut-être vous étonner mais la métropole Aix-Marseille Provence est un territoire où l'on marche déjà beaucoup, puisque 31 % des déplacements se font à pied. Là encore nous nous fixons des objectifs ambitieux, puisque le souhait est d'augmenter de 2 points ce taux d'ici à 2025.

*« Ce n'est donc pas une guerre contre la voiture que nous menons, mais une volonté de faire de la voiture autrement »*

**Ville & Vélo : Comment envisagez-vous la place de l'automobile dans une politique de mobilité favorisant les transports collectifs et la mobi-**

**lité active ?**

J-P.S. : L'Agenda de la mobilité n'oppose pas les modes de transport les uns aux autres. Le mot-clé est la multimodalité, qui est synonyme de complémentarité entre voitures individuelles, transports en commun et mobilité active. L'objectif est double : offrir des solutions alternatives fiables au « tout voiture » (dans les centres urbains et les principaux axes de transport interurbains) et mieux organiser les déplacements, afin que chaque mode de déplacement trouve sa place et sa pertinence.

Pour les déplacements du quotidien, l'objectif est que l'offre « transports en commun et mobilité active » s'impose comme une évidence pour les métropolitains, en termes d'économie tant de temps que d'argent et de fatigue. Sans oublier bien entendu la nécessité d'améliorer la qualité de l'air et de vie, et de réduire les nuisances sonores et environnementales. Ce n'est donc pas une guerre contre la voiture que nous menons, mais une volonté de « faire de la voiture autrement », car les transports en commun ne peuvent répondre à toutes les problématiques de déplacement. Là encore, il s'agit d'innover

en favorisant par exemple le covoiturage, l'autopartage et en proposant plus de parkings relais afin que les automobilistes puissent optimiser leurs déplacements.

### **Ville & Vélo : Quels sont les freins majeurs que vous rencontrez depuis la prise en charge de cette délégation voici plus d'un an ?**

J-P.S. : Davantage que de freins, je parlerais de défis : la métropole Aix-Marseille Provence a remplacé les 7 autorités organisatrices des transports qui existaient précédemment sur son territoire. Si cela fait totalement sens car la métropole est unanimement reconnue comme l'échelon le plus pertinent pour organiser la mobilité, cela ne se fait pas du jour au lendemain. Les équipes ont dû être réorganisées en conséquence, les habitudes ont dû se « métropoliser », les opérateurs ont dû s'adapter aux besoins et attentes de leur donneur d'ordres. Cela a demandé du temps, mais nous sommes désormais opérationnels, et nous avons un Agenda de la mobilité qui fixe le cap, les objectifs et les moyens pour les atteindre. J'ai la chance d'avoir le soutien de l'ensemble des élus métropolitains, des maires des 92 communes, des agents, du monde associatif. C'est d'ailleurs indispensable, particulièrement du fait de la transversalité des politiques liées au transport : les implications en termes de développement économique, d'attractivité, de tourisme, de développement durable, exigent un véritable travail d'équipe et des relais parmi la société civile.

Aujourd'hui, les deux principaux défis sont la consolidation financière de la mise en œuvre de l'Agenda et la gestion de l'impatience, que je considère légitime, du 1,8 million de métropolitains.

Je mesure la responsabilité de ma délégation. C'est notamment grâce à une mobilité durable et intelligente que nous ferons de notre métropole Aix-Marseille Provence une « métropole monde » du XXI<sup>e</sup> siècle. Les modes actifs, et particulièrement le vélo, doivent y avoir toute leur place. ■

# INDIGO



# LE VÉLO EN FREE FLOATING\*

LE NOUVEAU SERVICE SUR MESURE,  
SANS STATION ET SANS INVESTISSEMENT  
POUR VOTRE VILLE

- Connecté
- Flexible
- Économique
- Facile
- Durable



\* libre-service sans station

POUR EN SAVOIR PLUS SUR NOTRE OFFRE, CONTACTEZ-NOUS :

Aymeric LE QUINIO

✉ [aymeric.lequinio@group-indigo.com](mailto:aymeric.lequinio@group-indigo.com) ☎ 06 87 48 51 33

Jean GADRAT

✉ [jean.gadrat@group-indigo.com](mailto:jean.gadrat@group-indigo.com) ☎ 06 22 53 03 38

➔ [group-indigo.com/mobilite](http://group-indigo.com/mobilite)





Élisabeth Borne, ministre auprès du ministre d'État, ministre de la Transition écologique et solidaire, chargée des Transports depuis le 17 mai 2017.

## Trois questions à Élisabeth Borne

Présente aux Rencontres du Transport public du 1 au 12 octobre dans le cadre des assises de la mobilité, la ministre Élisabeth Borne s'est ouverte pour *Ville & Vélo* sur les enjeux de la mobilité et la place du vélo dans la stratégie nationale à venir.

**Ville & Vélo : Les assises de la mobilité mettront l'accent sur la mobilité quotidienne : comment le vélo et la mobilité peuvent-ils faciliter la vie des Français ?**

Élisabeth Borne : Même si beaucoup de Français passent plus d'une heure chaque jour dans les transports, il ne faut pas oublier que la moitié des déplacements en ville fait moins de 3 km, et que pour ceux-là le vélo ou les mobilités actives sont parfois la plus rapide des solutions. Mais il ne faut pas voir uniquement le vélo comme une solution

« Nous devons réfléchir maintenant aux dispositifs les plus efficaces pour développer la pratique du vélo »

pour aller d'un point A à un point B. Si nous voulons développer les alternatives à la voiture dans nos villes, cela doit nécessairement passer par des parcours intermodaux fluides et sûrs, avec des possibilités de passer en quelques instants du vélo

au bus ou au train ainsi qu'une cohabitation apaisée sur les routes. C'est donc un enjeu dans la conception de nos transports et de nos villes. Nous devons d'abord penser en terme d'usage et avoir une vision globale. Car le vélo n'est pas uniquement un mode de déplacement : c'est aussi une autre relation à l'environnement et la ville, plus apaisée et plus respectueuse.

**L'accès à la mobilité pour tous dans les zones de faible et moyenne densité sera-t-il un des objectifs de ces assises et d'une nouvelle LOTI**

E.B. : Aujourd'hui 40 % de la population française vit hors d'un périmètre de transports urbains, c'est-à-dire qu'ils n'ont la plupart du temps aucune autre solution pour se déplacer que l'achat d'une voiture individuelle. Derrière cet enjeu de mobilités, il y a un enjeu social : comment retrouver un emploi ou une formation si l'on a pas les moyens de s'y rendre ? Soyons clairs : la voiture restera le mode de transport dominant dans ces territoires. Mais un des objectifs de ces Assises est de soutenir toutes les alternatives à la voiture pour apporter des solutions concrètes. Il y a déjà énormément d'initiatives prises isolément sur le territoire : je veux les aider, les multiplier, les accélérer.

**Parmi les leviers existants, les incitations économiques comme la prime pour l'achat d'un VAE ou l'indemnité kilométrique vélo seront-elles pérennisées et amplifiées dans le cadre d'une stratégie nationale pour la mobilité active ?**

E.B. : Comme vous le savez, il y a des discussions en cours sur la prime pour l'achat des VAE. Il est indéniable que le dispositif testé depuis un an a aidé les ventes à décoller puisque nous devrions avoir distribué 250 000 aides à la fin de cette année. Nous devons réfléchir maintenant aux dispositifs les plus efficaces pour développer la pratique du vélo et je souhaite profiter des Assises pour étudier des propositions concrètes : indemnité, prime sous une nouvelle forme, infrastructures. ■

# Smooove

facilite la mobilité durable

## LE SPÉCIALISTE DU VÉLO EN LIBRE-SERVICE !

VOTRE FUTUR VÉLO  
EN LIBRE-SERVICE  
ÉLECTRIQUE ?

[www.smooove.fr](http://www.smooove.fr)

 @Smooove\_Off



SMOOVE 2017 : 11 PAYS • 25 VILLES • 20 000 VÉLOS • [www.smooove.fr](http://www.smooove.fr)

MARRAKECH • VANCOUVER • HELSINKI • ASTANA • MOSCOU • BANGKOK • MALACCA • MONTPELLIER • BELFORT • CLERMONT-FERRAND...





Ingénieur général des ponts, des eaux et des forêts, **Hélène Jacquot-Gimbal** dirige l'Institut français des sciences et technologies des transports (Ifsttar) depuis janvier 2011.

## La mobilité bouge les institutions



Pour imaginer la ville de demain, l'Institut français des sciences et technologies des transports (Ifsttar) se prépare à une fusion avec l'université Paris-Est

Marne-la-Vallée et sept autres établissements voisins. L'objectif de la jeune institution ? Développer les liens entre les chercheurs pour, selon sa directrice, « fabriquer un réseau français de personnes qui travaillent sur la ville ».

### Ville & Vélo : De quand date la considération du vélo et des mobilités actives par l'Ifsttar ?

Hélène Jacquot-Gimbal : Nos ancêtres, l'INRETS (Institut national de recherche sur les transports et leur sécurité) et le LCPC (Laboratoire central des ponts et chaussées) s'occupaient déjà du vélo et des mobilités douces. Nous datons de 2011 ! Auparavant nous existions par l'intermédiaire de nos établissements qui ont fusionné. Le mélange des modes de transport a toujours été un sujet ici.

### Parmi les thèmes de recherche se trouve la route de demain, la fameuse route 5G...

H J-G : C'est du marketing, cette route 5G ! La vision de la structure routière reste très figée, alors qu'il s'agit d'un objet complexe, un des maillons du système de transport. Jusqu'à présent, une autoroute

pouvait se concevoir sans s'occuper de ce qui allait rouler dessus. On ne peut plus agir comme cela ! Récemment, dans une grande entreprise d'infrastructures, j'ai vu une route qui changeait de dimension et de type de circulation dans la journée. Là, nous commençons à faire du multiplexage, mais de façon encore assez brute.

### Du multiplexage dans les infrastructures ?

H J-G : Le multiplexage consiste à faire passer des messages très différents sur le même fil électrique avec des fréquences différentes. La route devient ceci ! Actuellement on essaye de tout faire passer ensemble, mais cela ne fonctionne pas. Nous éprouvons des difficultés à sortir de la vision des infrastructures toutes dédiées à un seul mode (...). Il faut parvenir à mélanger les flux tout en les protégeant. La question se pose avec la DSCR (Direction de la sécurité et de la circulation routière). On ne sait pas mélanger tous ces genres, il s'agit aujourd'hui d'un objet de recherche et de théorie.

### Le simulateur vélo, dévoilé en juin 2015 par l'Ifsttar, aide-t-il sur ce point ?

H J-G : Deux écoles existent sur les simulateurs. L'une dit qu'il faut travailler sur le cerveau, c'est-à-dire faire croire quelque chose à la personne et passer par-dessus le fait que le simulateur n'a pas les réactions d'une voiture, d'un vélo, d'un sol, etc. L'autre croit au réalisme physique du simulateur. Les deux écoles possèdent des arguments tout à fait convaincants, et personne n'a la moindre idée de qui a raison. Donc on essaye de creuser les deux.

### Comment vos sujets de recherche sont-ils définis ?

H J-G : Notre contrat avec l'État nous trace les grands thèmes. Tout ce qui touche au transport, à la ville, à la diminution de la consommation d'énergie est tout à

fait acceptable. Le champ de recherche est monstrueux, nous sommes sur une continuité, mais un sujet de recherche ne s'épuise pas en cinq ans. Nous rendons des comptes par nos résultats de recherche, mais aussi en les transmettant à des industries, des systèmes de formation.

### Centré sur la ville et les transports, l'Ifsttar se dessine un bel avenir...

H J-G : Je ne sais pas si c'est l'Ifsttar ou le sujet, je préférerais que ce soit le sujet parce que, si nous y parvenons, dans un an et demi l'Ifsttar n'existera plus et deviendra un très gros morceau d'une université. Une idée de fusion initiée par l'École des ponts et chaussées a commencé à se consolider avec l'université Paris-Est Marne-la-Vallée et l'Esiee (École d'ingénieurs généraliste dans les domaines des nouvelles technologies). L'université s'était mise à travailler sur les mêmes sujets que l'École des ponts et nous, en réalisant plus de 50 % de son effort de recherche et de formation sur la ville et le transport.

### Cette fusion est-elle en route ?

H J-G : La décision d'embarquer l'établissement date de mi-octobre 2016, celle du conseil d'administration de me laisser faire de la fin novembre. Nous voudrions obtenir un décret pour le 1<sup>er</sup> janvier 2019 si les ministères de tutelle sont d'accord ; nous nous sommes officiellement lancés en mars de cette année. Je pense que le lien entre les chercheurs est plus important que les structures qui les abritent. ■

- **2008-2011**, directrice générale du laboratoire central des ponts et chaussées, puis chargée, depuis mars 2010, de la fusion avec l'Institut national de recherche sur les transports et leur sécurité.
- **2005-2009**, directrice générale du personnel et de l'administration du ministère des Transports, de l'Équipement, du Tourisme et de la Mer ; directrice générale de l'administration de l'ex MEDD, par intérim.
- **2004-2005**, cabinet du ministre de l'Équipement.
- **2002-2004**, conseillère budgétaire et transport, puis directrice générale de

l'administration, des finances et des affaires internationales au ministère de l'Écologie et du Développement durable.

- **1996-2001**, sous-directrice du développement scientifique et technique (ministère de l'Équipement).
- **2001-2002**, directrice adjointe des routes (ministère de l'Équipement).
- **1994-1996**, sous-directrice des ressources humaines (ministère de l'Environnement).
- **1984-1994**, divers services et ministère de l'Équipement.

# Habitat : la voiture exclue du garage

Le sociologue Benjamin Pradel a dévoilé les résultats d'une étude sur *Les usages contemporains du garage* les 21 et 22 juin derniers aux assises de l'habitat de Leroy Merlin (Cité des sciences et de l'industrie). Pièce de vie de l'automobile peu partagée dans les box fermés des immeubles, le garage pousse la voiture à la rue dans l'habitat individuel.

## Ville & Vélo : Pourquoi l'étude de cette pièce de l'habitat ?

Benjamin Pradel : Leroy Merlin Source questionnait les relations entre la mobilité et l'habitat, deux sujets opposés au niveau des sciences sociales, où il se dit que la mobilité défait l'ancrage. Peu de choses ont été écrites sur le garage.

## Quel public a été consulté ?

B.P. : Une enquête qualitative a été lancée auprès de dix-huit personnes, soit quinze ménages. Les premières variables ont consisté à identifier des garages en box fermés et des garages en maison individuelle, puis de trouver des habitats en centre-ville, en périphérie, en périurbain et en zone rurale. Ensuite je me suis attaché à retenir des profils différents : jeunes couples avec enfant, premier achat, retraités...

## Quels constats peut-on en tirer ?

B.P. : L'usage du box fermé de centre-ville est bien différent de celui du garage en maison individuelle. En centre-ville, il accueille la voiture, qui facilite les déplacements au quotidien, permet de décharger les courses, sécurise la sortie des enfants... Vélos et trottinettes sont stockés sur les balcons ou dans les garages collectifs. Deuxième constat : dans les maisons individuelles, la voiture disparaît du garage et se gare dans la



La voiture se retrouve exclue du garage dans les habitats pavillonnaires, selon l'étude sur le garage et l'habitat.

cour ou dans la rue. Ces garages deviennent un tremplin pour une toute autre mobilité en abritant le vélo, mais aussi l'atelier de réparation, la recharge du vélo électrique ou l'espace de rangement des trottinettes et du scooter.

« Dans les maisons individuelles, la voiture disparaît du garage »

La voiture se retrouve donc exclue de la pièce qui lui était dédiée...

B.P. : Le garage devait protéger la voiture – de moins en moins fragile –, et il devient le lieu de la mobilité à moyen terme, où se rangent aussi les valises pour les vacances, les coffres de toit, les vêtements et bâtons de ski, le bateau gonflable... Enfin, troisième type de mobilité, très quotidienne : les chaussures. Le garage devient porte d'entrée de la maison, où se stockent les chaussures. Dans ces habitats, le garage abrite les coulisses du quotidien et en accueille tout les soubresauts.

**N'est-ce pas une contradiction de retrouver la voiture hors de l'habitat dans les zones où elle est la plus utilisée ?**

B.P. : Plus on est mobile plus on investit son habitat et son lieu d'ancrage. Les réusites d'Ikea ou de Leroy Merlin le montrent tous les jours. Plus on se projette ailleurs, plus on investit son chez soi. Il n'y a pas de nomadisme, de mobilité sans ancrage. Même dans la mobilité extrême, on recherche un ancrage, comme les utilisateurs quotidiens des TGV qui cherchent à conserver la même place. La société liquide, mobile, fluide s'accompagne de la valorisation des lieux (affectifs, symboliques, patrimoniaux...). ■

## Leroy Merlin Source, laboratoire des mutations de l'habitat ?

Depuis 2005, Leroy Merlin Source réunit des chercheurs, des enseignants et des professionnels sur les mutations de l'habitat autour de trois pôles de réflexion : *habitat et autonomie* se tourne vers le handicap et les personnes âgées ; *habitat, environnement et santé* se consacre aux enjeux énergétiques et environnementaux ; *usages et façons d'habiter* s'intéresse aux évolutions des modes de vie et leurs incidences sur les manières d'habiter.

Les travaux sont diffusés sur le site : <http://leroymerlinsource.fr>

## Le garage et l'habitat, les obligations

Depuis 2012, la loi Grenelle II rend obligatoire la réalisation d'un espace de stationnement sécurisé pour les vélos dans les constructions neuves. Qui est concerné ? Les immeubles d'habitations neufs équipés

d'un parc de stationnement automobile destiné aux résidents, mais également les bureaux (permis de construire postérieur au 1<sup>er</sup> juillet 2012). La réglementation ne s'applique pas à l'habitat ancien,

pour lequel l'initiative est laissée aux bailleurs et syndicats de copropriétés. Article L111-5-2 et R111-14-4 du Code de la construction et de l'habitation ; arrêté du 20 février 2012.

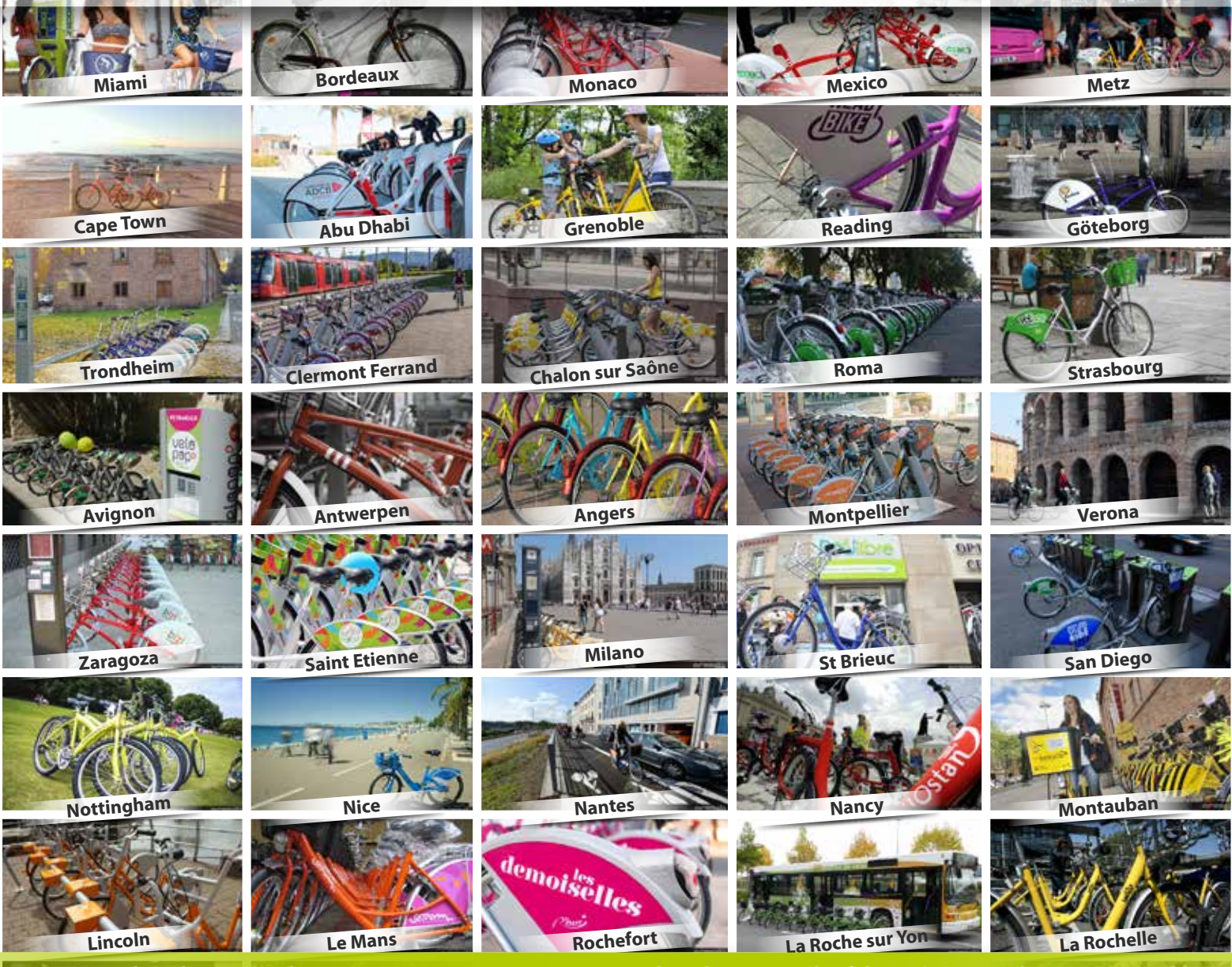




# arcade

LE VELO DE LA VILLE

Ils nous font **confiance**.  
They **trust** us.



[www.arcadecycles.com](http://www.arcadecycles.com) - Tel : +33 (0) 2 51 44 51 51 - [contact@arcadecycles.com](mailto:contact@arcadecycles.com) - Vélos fabriqués à La Roche sur Yon, Vendée

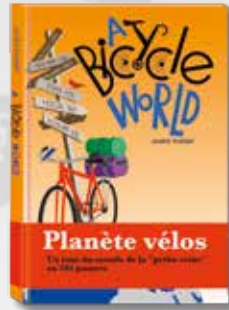




« Des torrents de cailloux roulent dans son accent », aurait pu chanter Claude Nougaro de cet Aveyronnais qui, depuis quinze ans, « descend à vélo à Paris » de Clamart, dans les Hauts-de-Seine franciliennes. L'illustrateur, peintre et graphiste biberonné au pop'art mena de front le projet d'édition et d'exposition *Planète vélos*. « Le livre contient une centaine de posters ; le format de l'exposition varie selon l'espace disponible. » Cette

# Le vélo **croque** le monde

*Planète vélos*, l'exposition d'André Baldet issue de l'édition éponyme, dessine un tour du monde de « jeux vélographiques ». Le coup de cœur du jury des Talents du Vélo 2017.



*Planète vélos*, ouvrage édité en décembre 2016 sous le titre *A Bicycle World*, se décline en exposition avec plus de cent images de vélos sur six continents.

mise en scène du vélo sur les six continents s'affiche « comme un jeu de mots, un jeu d'images (...). Il faut que chaque idée puisse s'adresser à toutes les cultures », s'amuse ce grand voyageur qui s'est rendu dans presque toutes les destinations illustrées... sans goûter au voyage sur deux roues. Le livre, publié par un éditeur de Boston, débute à Hawaii pour une épopée à travers tous les continents, « un peu comme une

édition d'exposition avec juste un petit texte de présentation. Il est essentiellement diffusé sur le réseau des librairies d'art et des musées aux États-Unis. » L'exposition à géométrie variable se propose d'accompagner un événement autour du vélo, de la mobilité ou de l'écologie. L'ambition de ce cycliste amateur ? « Je voulais pouvoir présenter ceci à toutes les cultures, que les idées parlent à tout le monde. J'aime le caractère ludique et universel de ce travail. »

À retrouver sur : [www.planetevelos-andrebaldet.com](http://www.planetevelos-andrebaldet.com)

## ANDRÉ BALBET ÉVOQUE CINQ DE SES ILLUSTRATIONS DESSINÉES DE FAÇON TRADITIONNELLE PUIS COLORISÉES NUMÉRIQUEMENT.



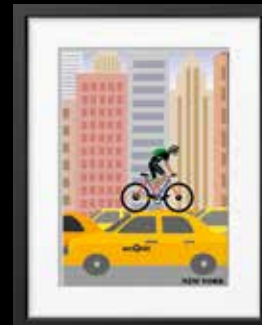
« Cette image m'a donné l'idée de la série suite à un voyage au Québec. Ce fut le détonateur en 2015. »



« Un jeu de graphisme autour de la cuisine lyonnaise ! En faisant les recherches d'une bouteille de beaujolais, j'ai trouvé celle de l'illustration comportant un tandem. »



« Un clin d'œil aux azulejos ! Je me suis amusé avec les pièces de vélo pour créer une image différente des autres. »



« Une référence à l'habitileté et l'inconscience des coursiers qui se faufilent dans le trafic new-yorkais. Cela adresse un clin d'œil à Deliveroo et ce qui se passe actuellement. »



« Voici une image paradoxale, car je n'avais jamais vu de vélo à Venise. Récemment une copine m'a photographié un vélo dans une des îles vénitienes conforme au vélo rouge que j'avais dessiné. »



# Le recyclage des batteries demande assistance

Dès cet automne, une filière de collecte et de recyclage des batteries de vélos à assistance électrique pourrait se mettre en place avec un éco-organisme collecteur, le Corepile. La profession du cycle va-t-elle adhérer à cette initiative cornaquée par l'organisation professionnelle UNION Sport & Cycle ? Des points cruciaux restent à préciser.



© Alain Dalouche

*Une batterie au lithium pèse environ 2,5 kg et représente peu ou prou 30 % de la valeur d'un vélo à assistance électrique. Sa constitution ? En termes de matériaux, le boîtier est en plastique, la câblerie de connexion en plastique et cuivre, les proportions de cobalt et de manganèse restent assez faibles.*

Pas moins de 87 tonnes de batteries de vélos à assistance électrique (VAE) furent récupérées par le STIBA, l'organisme collecteur néerlandais, en 2015, un an après sa mise en place ! Les volumes restent très inférieurs pour la France\*. Toutefois, le grossissement régulier des flottes de VAE et l'arrivée de l'assistance sur les flottes de vélos en libre-service posent la question du recours à un organisme de collecte. « L'intérêt d'un organisme collecteur est de parvenir à mutualiser les moyens, selon Frédéric Hédouin, directeur général de Corepile. L'idée est de mettre en place une filière volontaire, libre aux entreprises d'adhérer ou non. Corepile va leur facturer une écoparticipation. Les stocks de batteries à récupérer ne sont pas connus et devraient être de l'ordre de plusieurs dizaines de milliers d'unités par an. L'écoparticipation se situerait entre 6 et 12 euros, selon le nombre d'adhérents. » À l'image du géant

**« Un éco-organisme est très bien pour la filière, mais compliqué si le coût est substantiel »**

de la motorisation électrique Bosch, les marques ont déjà organisé leur filière. Responsabilité du producteur oblige ! « La mise en place d'un système de collecte et de recyclage incombe au premier metteur sur le marché, rappelle Virgile Caillet, de l'UNION sport & cycle, l'organisation professionnelle instigatrice de l'initiative. C'est le premier émetteur de la facture sur le territoire qui détient cette responsabilité. »

## Un débat plus économique qu'environnemental

Si les marques peuvent faire supporter l'écoparticipation aux clients usagers, les sous-traitants se trouvent davantage contraints. « Nous achetons des batteries européennes BMZ, marque avec laquelle nous avons mis en place une organisation de collecte et de recyclage. Si une solution fédérée économiquement viable se met en place, je suis preneur. Un éco-organisme est très bien pour la

*David Turmel et Frédéric Hédouin, de l'éco-organisme Corepile, qui pourrait mutualiser la collecte et le recyclage des batteries de vélo d'ici la fin de l'année. Les cartons renforcés sont déjà prêts à recevoir les accumulateurs... Une partie de la profession reste à convaincre, les discussions semblent acheminer sur le volet financier.*

© Alain Dalouche



filière, mais compliqué si le coût est substantiel. Nous sommes des sous-traitants tenus à des prix d'achat toujours plus bas par nos clients : Leclerc, Cora, Casino,

\* 134 000 vélos à assistance électrique commercialisés en 2016 contre 271 000 aux Pays-Bas.

Intersport... », se défend Yves Salaun, directeur général de la Manufacture française du cycle (MFC), un des grands acteurs du marché. D'un côté l'éco-organisme attend de connaître le nombre d'adhérents et le volume de batteries à récupérer, de l'autre les industriels et importateurs ne veulent (ne peuvent ?) s'engager que sur un prix connu.

En attendant, le système D prédomine pour des batteries classées dans la famille des piles et accumulateurs industriels, selon la transposition des directives européennes.

La croissance de la demande attire une myriade de nouveaux acteurs, parfois de dimensions plus modestes, et pas nécessairement préparés à organiser la collecte et le recyclage. Le maillage du filet mérite d'être resserré également au niveau des utilisateurs, assez peu informés.

### Les gyropodes dans la boucle

Un nombre difficilement quantifiable de batteries finissent leur vie dans les déchetteries ou se retrouvent improprement embarquées dans les filières de recyclage des batteries au plomb. Un

nouveau commerce de réparateurs changeant les composants défectueux des batteries usagées se développe également. Ces réhabilitations laissent planer des doutes quant à la sécurité, ravivés par l'explosion à Hanovre d'une batterie de vélo électrique chez un revendeur de cycles en mars dernier. Le lithium présente dans les batteries

reste très réactif et peut provoquer court-circuit ou surchauffe avec des risques de départ de feu lorsque les batteries sont ouvertes ou endommagées. Selon David Turmel, directeur des opérations de Corepile, « une batterie de vélo usagée n'a que peu de valeur »

elle comprend assez peu de cobalt. » Les trois entreprises déjà en charge du recyclage des piles et accumulateurs portables en France devraient être mises à contribution. La spécificité des batteries de VAE ? « Elles concernent la décharge complète des batteries dans un premier temps, puis le cassage et le démantèlement ensuite », précise David Turmel. Les batteries des nouveaux engins de petite mobilité (trottinettes électriques, gyropodes, hoverboards, gyroroues...) sont également concernées. Une affaire à suivre. ■

« Une batterie usagée n'a que peu de valeur »



© Bosch

### Les trois classifications des piles et batteries

La transposition de la directive 2006/66/CE relative aux piles et accumulateurs ainsi qu'aux déchets de piles et d'accumulateurs (décret n° 2009-1139 du 22 septembre 2009) distingue trois types de piles et accumulateurs : portables, automobiles et industriels. Les batteries des vélos à assistance électrique appartiennent à cette catégorie, pour laquelle les producteurs ont obligation de mettre en place des systèmes de reprise des déchets et d'en assurer le traitement.

#### BULLETIN D'ABONNEMENT À VILLE & VÉLO

À compléter et à retourner au : **Club des villes & territoires cyclables** 33, rue du Faubourg-Montmartre 75009 Paris

Tarif : 1 an / 5 numéros

**27 € TTC**

Tarif adhérent du Club des villes et territoires cyclables

**22 € TTC**

Tarif associations membres de la FUBicy, agences du réseau Fnau, DDE-DRE-CETE

**22 € TTC**

Collectivité, société, association :

Nom :

Prénom :

Fonction :

Adresse :

Tél :

E-mail :

@

Je souhaite ..... abonnement(s) à **Ville & Vélo**

Je paierai à réception de facture

Je souhaite recevoir une facture acquittée

Ci-joint mon règlement par chèque à l'ordre de : Club des villes et territoires cyclables d'un montant de .....€

Références bancaires : Banque : Crédit Mutuel, 47, rue Lafayette - 75009 Paris - Code banque : 10278

Code guichet : 06039 N° de compte : 00035666741 - Clé RIB : 70 IBAN : FR76-1027-8060-3900-0356-6674-170



# ÉLECTRIQUE, ÉCLECTIQUE



Quel que soit votre univers, quel que soit votre parcours, nous vous proposons un vélo à assistance électrique adapté à votre utilisation. Avec un large choix et les différentes motorisations de nos collections, **on a forcément un vélo à assistance électrique pour vous !**



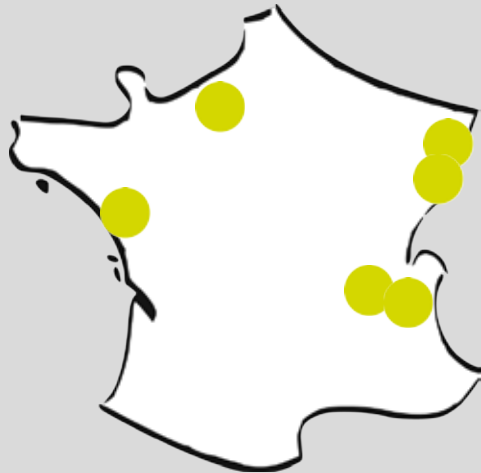
# COMMUNICATION ET FRÉQUENTATION : le duo gagnant des villes cyclables

## Des baromètres cyclables pour rendre visible le vélo en ville

Ils fleurissent dans plusieurs villes de France : après Nantes et Strasbourg, pionnières en la matière, c'est désormais au tour de Lyon, Mulhouse et Rouen d'installer ces compteurs qui mesurent la fréquentation vélo et l'affichent aux yeux du grand public. Et avec le boom du vélo en ville

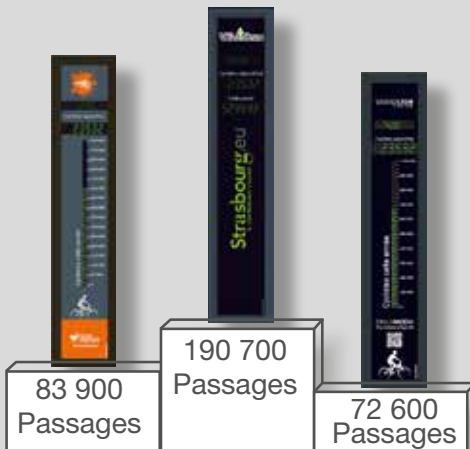
### Nombre d'Eco-DISPLAY Classic installés :

- dans le monde : 155 unités
- en France : 6 unités



Nantes - Strasbourg - Lyon - Le Bourg d'Oisans - Mulhouse - Rouen

### Top 3 des Eco-DISPLAY Classic qui ont comptabilisé le plus de cyclistes au mois de septembre



auquel on assiste depuis plusieurs années, les chiffres de fréquentation qu'ils affichent sont clairement à la hausse. Citons en exemple Lyon qui a vu une augmentation de son trafic cyclable de 15% en moyenne par an, ou encore le compteur de Nantes qui a enregistré, à date, 70 000 passages supplémentaires entre 2016 et 2017 (+12%).

Au delà des bons chiffres de fréquentation, ces afficheurs permettent également de mettre en valeur le vélo de manière ludique, et renforcent le sentiment de légitimité sur les aménagements.

### Des données également consultables en ligne

En plus de ces afficheurs physiques, les données des compteurs peuvent être mises en ligne sur des pages web consultables par le grand public. Elles



sont alors visibles à tout moment, ce qui nourrit le débat et permet à chacun de connaître les fréquentations vélo.

Avec ces outils physiques et numériques de communication, ces données sont donc au coeur des discussions sur les aménagements cyclables. Ils rendent plus facile d'aborder la question des déplacements avec la population, en dépassionnant les discours, et en recentrant le débat sur des faits plus objectifs.



## VOS ANALYSES PRÉFÉRÉES EN UN COUP D'OEIL



Démonstration de la nouvelle version du logiciel Eco-Visio mercredi 11 octobre à 10h30 sur notre stand MA10





# annuaire

**CYCLING  
MADE IN FRANCE  
« Les acteurs  
français  
du vélo »**

**INSTITUTIONS, POUVOIRS PUBLICS, ASSOCIATIONS, ORGANISATIONS PROFESSIONNELLES**

NOM	PRÉSIDENT-DIRECTEUR	SITE	ADRESSE POSTALE	TÉLÉPHONE
<b>INSTITUTIONS</b>				
Coordination interministérielle pour le développement de l'usage du vélo	Sylvie Banoun	www.cgedd.developpement-durable.gouv.fr	Conseil général de l'environnement et du développement durable Tour Séquoia 92055 La Défense Cedex	+33 (0)1 40 81 83 58
Ministère de l'Économie et des Finances	Bruno Le Maire	www.economie.gouv.fr	139, rue de Bercy, 75012 Paris	+33 (0)1 40 04 04 04
Ministère de la Cohésion des territoires	Jacques Mézard	www.cohesion-territoires.gouv.fr	72, rue de Varenne, 75007 Paris	+33 (0)1 40 81 21 22
Ministère de la Transition écologique en charge des Transports	Elisabeth Borne	www.ecologique-solidaire.gouv.fr	245, boulevard Saint-Germain 75007 Paris	+33 (0)1 40 81 21 22
Ministère de la Transition écologique et solidaire	Nicolas Hulot	www.ecologique-solidaire.gouv.fr	245, boulevard Saint-Germain 75007 Paris	+33 (0)1 40 81 21 22
Ministère des Solidarités et de la Santé	Agnès Buzyn	www.sante.gouv.fr	14, avenue Duquesne, 75350 Paris	+33 (0)1 40 56 60 00
Ministère des Sports	Laura Flessel	www.ville.gouv.fr	95, avenue de France, 75013 Paris	+33 (0)1 40 45 90 00
<b>ETABLISSEMENTS PUBLICS – ORGANISMES DE RECHERCHE</b>				
Agence de l'Environnement et de la Maîtrise de l'énergie – Ademe	Bruno Léchevain	www.ademe.fr	27, rue Louis-Vicat, 75000 Paris	+33 (0)1 47 65 20 00
Centre d'études et d'expertise sur les risques, l'environnement, la mobilité et l'aménagement – Cerema	Bernard Larrourou	www.cerema.fr	73, avenue de Paris 94160 Saint-Mandé	+33 (0)1 43 98 70 53
Institut français des sciences et technologies des transports, de l'aménagement et des réseaux – Ifsttar	Hélène Jacquot-Guimbal	www.ifsttar.fr	14-20, boulevard Newton 77420 Champs-sur-Marne	+33 (0)1 81 66 80 00
IFP Energies nouvelles	Didier Houssin	www.ifpennergiesnouvelles.fr	1-4, avenue du Bois-Préau 92852 Rueil-Malmaison	+33 (0)1 47 52 60 00
Voies navigables de France – VNF	Stéphane Saint-André	www.vnf.fr	156, rue du Faubourg-Saint-Denis 75010 Paris	+33 (0)1 44 89 65 00
<b>ASSOCIATIONS</b>				
Association française pour le développement des véloroutes et des voies vertes – AF3V	Isabelle Bréant	www.af3v.org	30, avenue Eugène-Gazeau 60300 Senlis	+33 (0)9 63 29 52 52
Comité de promotion du vélo	Dominique Lamouller		12, rue Louis-Bertrand 94200 Ivry-sur-Seine	
France vélo tourisme	Francis Legros	www.francevelotourisme.com	30, rue Buirette, 51100 Reims	
Fédération française de cyclisme – FFC	Michel Callot	www.ffc.fr	1, rue Laurent-Fignon 78180 Montigny-le-Bretonneux	+33 (0)1 81 88 09 24
Fédération française de cyclotourisme – FFCT	Martine Cano	www.ffct.org/	12, rue Louis-Bertrand CS 80045 94207 Ivry-sur-Seine Cedex	+33 (0)1 56 20 88 88
Fédération nationale des associations d'usagers des transports – Fnaut	Bruno Gazeau	www.fnaut.fr	32, rue Raymond-Losserand 75014 Paris	+33 (0)1 43 35 02 83
Fédération des usagers de la bicyclette – Fub	Olivier Schneider	www.fub.fr	12, rue des Bouchers 67000 Strasbourg	+33 (0)3 88 75 71 90
L'Heureux Cyclage (atelier d'auto-réparation)	Romain Denoyer et Amélie Dumoulin	www.heureux-cyclage.org	MNEI 5, place Bir-Hakeim 38000 Grenoble	
Rue de l'Avenir	Anne Faure	www.ruedelavenir.com	34, rue de l'Église 75015 Paris	+33 (0)1 45 57 12 20
Union française des œuvres laïques d'éducation physique	Philippe Machu	www.ufolep.org	3, rue Récamier 75341 Paris Cedex 07	+33 (0)1 43 58 97 71
Moutain Bikers Foundation	Lionel Macaluso	www.mbf-france.fr	Maison du tourisme 14, rue de la République 38000 Grenoble	+33 (0)9 51 13 81 84
Les Boîtes à vélo		www.lesboitesavelo.com		
<b>RÉSEAUX DE COLLECTIVITÉS LOCALES</b>				
Club des villes et territoires cyclables	Pierre Serne	www.villes-cyclables.org	33, rue du Faubourg-Montmartre 75009 Paris	+33 (0)1 56 03 92 14
Club des parlementaires pour le vélo	Coordination Véronique Michaud	www.villes-cyclables.org	33, rue du Faubourg-Montmartre 75009 Paris	+33 (0)1 56 03 92 14
Départements et régions cyclables – DRC	Chrystelle Beurrier	www.departements-regions-cyclables.org	Hôtel du Département 29-31, cours de la Liberté 69483 Lyon Cedex 03	+33 (0)4 72 61 36 26
Groupe des autorités responsables de transport – GART	Louis Nègre	www.gart.org	22, rue Joubert 75009 Paris.	+33 (0)1 40 41 18 19
<b>ORGANISATIONS PROFESSIONNELLES</b>				
Fédération nationale des métiers du stationnement – FNMS	François de Fleurian	www.fnms.fr	18, avenue des Champs-Élysées 75008 Paris	+33 (0)1 42 25 55 37
Fédération nationale du commerce et de la réparation du cycle et du motocycle – FNCRM / Conseil national des professions de l'automobile – CNPA	Nadine Annelot	www.fncrm.fr www.cnpa.fr/	Bâtiment Aravis 44, rue Roger-Salengro Péripôle n° 130 94126 Fontenay-sous-Bois Cedex	+33 (0)1 41 95 10 00
Moniteur cycliste français – MCF	Julien Rebuffet	www.moniteurcycliste.com	5, rue Raoul-Blanchard 38000 Grenoble	+33 (0)4 76 44 21 92



<b>UNION Sports &amp; Cycles – Union des entreprises de la filière du sport, des loisirs, du cycle et de la mobilité active</b>	Pierre Gogin Eric Daligault Jérôme Valentin	www.unionsportcycle.com	3, rue Jules-Guesde 92300 Levallois-Perret	+33 (0)1 47 31 56 23
---	---	-------------------------	---	----------------------

## FORMATION

<b>École supérieure de commerce du sport</b>	André-Pierre Bonamy	www.cnpc.fr	Campus Sport et Commerce Avenue André-Marie-Ampère BP 70309 64237 Lescar Cedex	+33 (0)5 59 62 76 70
<b>Institut de formation du vélo – IFV</b>	Bertrand Rabatel	www.formation-velo.com	Domaine de la Brunerie 180, boulevard de Charavines 38500 Voiron	+33 (0)6 81 10 41 73
<b>Institut national du cycle et du motocycle – INCM</b>	Jean Le Naour	www.incm.asso.fr	47, rue du Commandant-Rolland 93350 Le Bourget	+33 (0)1 49 92 10 47
<b>Sup de Vélo, École supérieure des métiers du vélo</b>	Denis Briscadieu	www.supdevelo.com	PAE Pont Peyrin 32600 L'Isle-Jourdain	+33 (0)5 62 07 72 86

## INDUSTRIE ET ARTISANAT DU CYCLE

NOM	NOM DU DIRIGEANT	SITE	ADRESSE POSTALE	TÉLÉPHONE
<b>Arcade Cycles</b>	François Lucas	www.arcadecycles.fr	Parc Eco 85-1 78, impasse Gozola 85000 La Roche-sur-Yon	+33 (0)2 51 44 51 51
<b>B'twin</b>	Olivier Robinet	www.btwin.com	Decathlon S.A. 4, bd de Mons B.P. 299 59665 Villeneuve-d'Ascq	+33 (0)3 20 33 50 00
<b>BSG bikes</b>	Thierry Boltz	www.bsgbikes.com	14, rue Prechter - 67000 Strasbourg	
<b>Cadres Levacon</b>	Jean-Pierre Le Vacon	www.levacon.com	17, route de Conflans 51260 Marcilly-sur-Seine	+33 (0)3 26 81 10 39
<b>Caminade</b>	Brice Epailly	www.caminade.eu	2, rue de la Tramontane 66130 Ille-sur-Têt	+33 (0)9 70 40 86 11
<b>Cycle Lapierre</b>	Gilles Lapierre	www.cycles-lapierre.fr	Rue Edmond-Voisenet BP 50573 21005 Dijon Cedex	+33 (0)3 80 52 08 51
<b>Cycles Alex Singer</b>	Olivier Csuka	www.cycles-alex-singer.fr	53, rue Victor-Hugo 92300 Levallois-Perret	+33 (0)1 47 37 42 14
<b>Cycles Gilles Berthoud</b>	Philippe Marguet	www.gillesberthoud.fr	Route de Montrevel 01190 Pont-de-Vaux	+33 (0)3 85 51 46 46
<b>Cycles Victoire</b>	Julien Leyreloup	www.victoire-cycles.com	49, rue Victor-Hugo 63110 Beaumont	+33 (0)4 73 92 83 65
<b>Cycleurope : Definitive, Gitane, Peugeot Cycles, Puch, Bianchi</b>	Tony Grimaldi	www.cycleurope.fr	161, rue Gabriel-Péri B.P 108 10104 Romilly-sur-Seine Cedex	+33 (0)3 25 39 39 39
<b>Cyfac</b>	Aymeric Le brun	www.cyfac.fr	La Fuye - 37340 Hommes	+33 (0)2 47 24 67 42
<b>Douze Cycles</b>	Thomas Coulbeaut	www.douze-cycles.com	ZA les Lauchères 21550 Ladoix-Serrigny	+33 (0)9 72 47 41 15
<b>Easybike ((Easy bike, Mobiky, Matra, Solex)</b>	Eric Degryse	www.easybike.fr	49, rue du Commandant-Rolland 93350 Le Bourget	+33 (0)1 41 69 71 20
<b>Eveo</b>	Raynald Eguren	www.eveobike.com	183-189, avenue de Choisy 75013 Paris	+33 (0)1 43 31 01 61
<b>Freegônes/ Kleuster</b>	Gérard Têtu	www.kleuster.com	11 A, rue des Aulnes BAT A, 69410 Champagne-au-Mont-d'Or	+33 (0)4 74 70 19 80
<b>Hilltecks</b>	Chakir Bader	www.inovelo.com	Hilltecks SAS 72, avenue de-Lattre-de-Tassigny 13009 Marseille Cedex	+33 (0)4 91 80 25 25
<b>In'Bô</b>	Quentin Lejannou Aurele Charler Antoine Cochenec	www.inbo.fr	ZA le Bouleaux 88240 Les Voivres	+33 (0)7 70 01 52 66
<b>L'atelier titane (Grade 9)</b>	Bjorn Teani	www.ateliertitane.fr	386, rue de la Curiaz 73290 La Motte-Servolex	+33 (0)4 79 71 66 27
<b>Look Cycle</b>	Dominique Bergin	www.lookcycle.com	27, rue du Dr. Leveille CS 90013 58028 Nevers Cedex	+33 (0)3 86 71 63 00
<b>Lovelo (La Petite Reine)</b>	Christine Heuzey Thibaut Guilluy	www.lovelo.com	8, route de la Cordelle 28260 Oulins	+33 (0)2 37 64 56 99
<b>Manufacture française du cycle</b>	Jacky Rihouet (PDG d'Intersport)	www.mfdc.fr	27, rue Marcel-Brunelière 44270 Machecoul	+33 (0)2 40 78 23 23
<b>Moustache Bikes</b>	Grégory Sand	www.moustachebikes.com	9, rue du Colonel-Demange 88190 Golbey	+33 (0)3 29 37 58 65
<b>O2Feel</b>	Jean Bataille	www.o2feel.com	73, rue de la Papinerie ZI Roubaix Est 59115 Leers	+33 (0)9 50 35 51 80
<b>Planet'Fun</b>	Marcel Lammers		ZI Les 4 Chevaliers Rond-Point de la République 17180 Périgny	+33 (0)5 46 45 74 00
<b>Sobre Bikes</b>	Laurent Zanotti	www.sobre-bikes.com	34, rue du Chateau - 69640 Jarnioux	

<b>Thirty one (Smooz bicycle)</b>	Christophe Baeza	www.thirtyonebikes.com	4, rue du Bout- du-Puy, 31800 Valentine	+33 (0)5 61 59 80 87
<b>Time Sport International</b>	Bruno Cercley	www.time-sport.com	725, rue Aristide-Berges, 38340 Voreppe	+33 (0)4 74 99 95 50
<b>Vagabonde Cycles</b>	Patrice Drouin	www.vagabondcycles.com	43, avenue Louis-Masson 26120 Chabeuil	+33 (0)4 75 61 94 42
<b>Yokler/Cyclopolitain</b>	Sarah Dufour Gérald Lévy	www.yokler.com	2, rue Sainte-Marie-des-Terreaux 69001 Lyon	+33 (0)4 78 30 43 42

## ÉQUIPEMENTS & COMPOSANTS

NOM	NOM DU DIRIGEANT	SITE	ADRESSE POSTALE	TÉLÉPHONE
<b>Addbike</b>	Renaud Colin	www.addbike.fr	12, avenue Joannès-Masset 69009 Lyon	+33 (0)7 83 33 07 28
<b>Asterion</b>	Michel Bertrand Nicolas Grossi Benoit Stupici	www.asterion-wheels.com	1286, route du Bas-Privas 69390 Charly	+33 (0)4 78 57 61 39
<b>Baramind</b>	Nicolas Seynaeve	www.baramind-bike.com	1293, route de Lyon 38110 St-Jean-de-Soudain	+33 (0)4 69 31 69 48
<b>Corima</b>	Pierre-Jean Martin	www.corima.com	ZA de Champgrand 26270 Lorient-sur-Drome	+33 (0)4 75 63 85 37
<b>Cycles Gilles Berthoud</b>	Philippe Marguet	www.gillesberthoud.fr	Route de Montrevel 01190 Pont-de-Vaux	+33 (0)3 85 51 46 46
<b>Cycling ceramic</b>	Yohann Proust	www.cyclingceramic.fr	31, rue de Villexanton 41500 Mer	+33 (0)6 84 94 44 55
<b>Hutchinson</b>	Jacques Maigné	www.hutchinsontires.com	2, rue Balzac - 75008 Paris	+33 (0)1 40 74 83 00
<b>Ixow France</b>	Christian Gauthier	www.ixow.com	27, rue Vicat - 75015 Paris	
<b>Jos International</b>	Feike Spanninga	www.jos-international.com	ZI du Pradon 9001, route de Genève F 01130 Nantua	+33 (0)4 74 75 97 85
<b>K-ryole</b>	Gilles Vallier		Incubateur ENSAM 151, boulevard de l'Hôpital 75013 Paris	+33 (0)6 89 21 54 48
<b>Mach 1</b>	Olivier Gaume	www.mach1.fr	294, route des Grands-Bois 74370 Villaz France	+33 (0)4 50 22 06 39
<b>Mavic</b>	Bernard Millaud	www.mavic.com	Zone artisanale des Croiselets 14, chemin des Croiselets 74330 Epagny Metz-Tessy	+33 (0)1 73 43 02 27
<b>Michelin</b>	Jean Dominique Senard	https://bike.michelin.com/fr/	Manufacture française des Pneumatiques Michelin Place des Carmes-Déchaux 63040 Clermont-Ferrand Cedex 9	+33 (0)4 73 91 01 36
<b>Noret</b>	Jean-Noël Bonenfant	www.noret.com	Saint-Denoual - BP 80223 22402 Lamballe Cedex	+33 (0)2 96 50 45 50
<b>Pragma industries</b>	Pierre Forté	www.pragma-industries.com	Z.A. de la Négresse, 40, rue Chapelet 64200 Biarritz	+33 (0)5 59 51 27 55
<b>Roofbi</b>	Arnaud Sarfati	www.roofbi.com	Parc Lumière 46, avenue des Frères-Lumière 78190 Trappes	+33 (0)6 61 76 06 56
<b>Rustine</b>	Louis Rustin	www.rustines.fr	Usine de Crousilles 102, rue Percheron 72340 La Chartre-sur-le-Loir	+33 (0)2 43 44 42 56
<b>Spécialités T.A.</b>	Gerard Blot	www.specialites-ta.com	41 bis, rue de Laon - 02150 Sissonne	+33 (0)3 23 21 60 35
<b>Stronglight</b>	Joël Glotin	www.stronglight.com	11, rue de Méons CS 10537 F-42007 Saint-Étienne	+33 (0)4 77 43 35 90
<b>Var</b>	Yannick Jourden	www.vartools.com	Espace Eiffel lot D6 19-21 av. Gustave-Eiffel 28630 Gellainville	+33 (0)2 37 33 37 10
<b>Vélox</b>	Patrick Guinard	http://velox.fr	104, rue de Montigny, 95100 Argenteuil	+33 (0)1 39 61 59 21
<b>Zéfal</b>	Aurélien Brunet	www.zefal.com	ZI Les Cailloux, 45150 Jargeau	+33 (0)2 38 59 70 45

## DISTRIBUTION

NOM	NOM DU DIRIGEANT	SITE	ADRESSE POSTALE	TÉLÉPHONE
<b>Altermove</b>	Olivier Lourdel	www.altermove.com	10, rue Marie-Curie, 59910 Bondues	+33 (0)3 66 72 99 04
<b>Chullanka</b>	Bruno Laurent	www.chullanka.com	2222, route de Grasse, 06600 Antibes	+33 (0)4 92 91 79 00
<b>Cyclable</b>	Boris Wahl	www.cyclable.com	14-20, rue Berjon, 69009 Lyon	+33 (0)4 81 65 19 16
<b>Cycle Lab : Culture vélo – Bouticycle – Vélostation</b>	Denis Briscadiou	www.cyclelab.eu	PAE Pont Peyrin 32600 L'Isle-Jourdain	+33 (0)5 62 07 73 51
<b>Decathlon</b>	Michel Aballea	www.decathlon.fr	4, boulevard de Mons BP 299 59650 Villeneuve-d'Ascq	
<b>Giant</b>	Kan Koo	www.giant-bicycles.com	Europarc Pichaury 1330, rue Jean-René-Guillibert-Gautier Les Milles 13856 Aix-en-Provence	
<b>GO sport (GO Sport &amp; Bike +)</b>	André Ségura	www.go-sport.com	17, avenue de la Falaise, 38360 Sassenage	



<b>Holland Bikes</b>	Robert Lemmerlijn	www.hollandbikes.com	24, rue Firmin-Gillot 75015 Paris	+33 (0)1 48 42 11 11
<b>Intersport</b>	Corinne Gensollen	www.intersport.fr	2, rue Victor-Hugo — BP 500 91164 Longjumeau	+33 (0)1 69 10 82 00
<b>Specialized</b>	Eugene Fierkens	www.specialized.com	Chemin de Presles, 07800 Charmes-sur-Rhône	
<b>Velo &amp; Oxygen</b>	Tony Grimaldi	www.cycleurope.fr	161, rue Gabriel-Péri — B.P 108 10104 Romilly-sur-Seine Cedex	+33 (0)3 25 39 39 39

## MOBILIER URBAIN

NOM	NOM DU DIRIGEANT	SITE	ADRESSE POSTALE	TÉLÉPHONE
<b>Abri Plus</b>	Grégoire Maes	www.abri-plus.com	31, rue de l'Industrie — BP 38 44310 Saint-Philbert-de-Grand-Lieu	+33 (0)2 40 78 08 08
<b>Advisaen</b>	Joelle Helio	www.advisaen.fr	410, avenue du Garlaban, GEMENOS B.P 11426 13785 Aubagne Cedex	+33 (0)4 42 32 01 32
<b>Advansolar</b>	David LeBreton	www.advansolar.com	1, boulevard Maurice-Slama 06200 Nice	+33 (0)4 89 24 63 86
<b>Aguidon Plus</b>	Dominique Fourel	www.aguidon-plus.fr	BP 20451 78004 Versailles Cedex	+33 (0)1 30 24 60 95
<b>Altinova</b>	Corinne Verdier	www.altinova.com	ALTINNOVA SAS F-42160 Bonson Parc Les Plaines	+33 (0)4 77 52 32 88
<b>Bylo</b>	Véronique Lefort	www.bylo.fr	32, av. Gambetta 93600 Aulnay-sous-Bois	+33 (0)1 48 66 04 37
<b>Clear Channel</b>	Philippe Baudillon	www.clearchannel.fr	4, place des Ailes 92641 Boulogne-Billancourt Cedex	+33 (0)1 41 86 86 86
<b>Cyclogard</b>	Pascal Vidonne	www.cyclogard.com	3, route de Vovray 74000 Annecy	+33 (0)4 50 45 13 45
<b>Emotion system</b>	Jean-Claude Carle	www.emotion-system.com	52, rue d'Emerainville F- 77183 Croissy-Beaubourg	+33 (0)4 79 25 39 62
<b>JCDecaux</b>	Jean Charles Decaux	www.jcdecoux.fr	17, rue Soyer 92200 Neuilly-sur-Seine	+33 (0)1 30 79 79 79
<b>Lacroix Signalisation</b>	Vincent Bedouin	www.lacroix-signalisation.com	8, impasse du Bourrelrier 44801 Saint-Herblain	+33 (0)2 40 92 37 32
<b>Signature</b>	Philippe Cazes	www.groupe-signature.com	103-105, rue des Trois-Fontanot 92022 Nanterre Cedex	+33 (0)1 41 20 31 00
<b>Signaux Girod</b>	Claude Girod	www.signaux-girod.fr	BP 30004 — Bellefontaine 39400 Morez Cedex	+33 (0)3 84 34 61 00
<b>Urba Design</b>	Jean Pierre Nicoletti	www.urbadesign.com	25, rue Derrière-les-Haies 59410 Anzin	+33 (0)3 27 45 17 46
<b>Vel Parc</b>	Guy Daudet	www.velparc.fr	55, rue de l'Université, 75007 Paris	+33 (0)1 45 19 01 98

## MOBILITÉ

NOM	NOM DU DIRIGEANT	SITE	ADRESSE POSTALE	TÉLÉPHONE
<b>VÉLO EN LIBRE-SERVICE/ SERVICE DE FLOTTE DE VÉLO</b>				
<b>Clean Energy Planet</b>	Céline Seckler	www.cleanenergyplanet.com	333, chemin Durbec, 06410 Biot	+33 (0)4 93 33 73 63
<b>Clear Channel</b>	Cormac O'Shea	www.clearchannel.fr	4, place des Ailes 92641 Boulogne-Bicancourt	+33 (0)1 41 86 86 86
<b>Colibree</b>	François Rabasse	http://www.colibree.eu/	13, impasse de la Terre-Marnée 91190 Gif-sur-Yvette	+33 (0)1 64 46 98 82
<b>Cyclable Entreprises</b>	Boris Wahl	www.cyclable-entreprises.com	14-20, rue Berjon 69009 Lyon	+33 (0)4 81 65 19 15
<b>Cyclez</b>	Charles Poretz	www.cyclez.fr	3 bis, bd de la Saussaye 92200 Neuilly-sur-Seine	+33 (0)6 09 18 36 45
<b>Cykleo</b>	Frédéric Baverez	www.cykleo.fr	20, rue Hector-Malot 75012 Paris	+33 (0)1 44 75 18 00
<b>Cyvea Prestations</b>	Eric Blanchard	www.cyvea-prestations.fr	28, cours du Chapeau-Rouge 33000 Bordeaux	+33 (0)5 56 31 28 26
<b>FlexBike</b>	Mark Koenig	www.flexbike.fr	15, rue du Faubourg-de-Nîmes 34000 Montpellier	+33 (0)4 67 60 29 83
<b>Green On</b>	François Schaub	www.green-on.fr	62, rue Bobillot, 75013 Paris	+33 (0)6 59 21 32 25
<b>Holland Bikes</b>	Robert Lemmerlijn	www.hollandbikes.com	24, rue Firmin-Gillot 75015 Paris	+33 (0)1 48 42 11 11
<b>Human Concept</b>	Sébastien Bourbousson	www.humanconcept.fr/	1bis, rue Mellier 44100 Nantes	
<b>JCDecaux</b>	Jean Charles Decaux	www.jcdecoux.fr	17, rue Soyer 92200 Neuilly-sur-Seine	+33 (0)1 30 79 79 79
<b>Koboo</b>	Julien Coinchon	http://koboo.fr/	3, place Renoux 63000 Clermont-Ferrand	
<b>Smoove</b>	Laurent Mercat	www.smoove.fr	65, impasse des Trois-Pointes 34980 Saint-Gély-du-Fesc	+33 (0)4 67 67 07 86

<b>Softeebike</b>	Guillaume de La Hossieraye	www.softeebike.com	16, avenue Simon-Vouet 78560 Le Port-Marly	+33 (0)1 39 17 37 88
<b>Vélogik</b>	Franck Bredy	www.velogik.com	25, rue de Sèze, 69006 Lyon	+33 (0)4 37 45 14 68
<b>TRANSPORT DE VOYAGEURS</b>				
<b>Keolis</b>	Jean Pierre Farandou	www.keolis.com	20, rue Le Peletier 75320 Paris Cedex 09	+33 (0)1 71 32 90 00
<b>Régie autonome des transports parisiens RATP</b>	Catherine Guillouard	www.ratp.fr	54, quai de la Rapée 75599 Paris Cedex 12	+33 (0)1 58 78 20 20
<b>SNCF Régions et intercités</b>	Guillaume Pepy	www.sncf.com	2, place aux Étoiles, 93200 Saint-Denis	
<b>Transdev</b>	Jean-Marc Janailiac	www.transdev.com	Immeuble Sereinis, 32, boulevard Galliéni 92130 Issy-les-Moulineaux	+33 (0)1 74 34 20 00
<b>STATIONNEMENT</b>				
<b>Effia Stationnement</b>	Frédéric Baverez	www.effia.fr	20, boulevard Poniatowski, 75012 Paris	+33 (0)1 44 75 18 00
<b>Indigo</b>	François Jouve	www.parkindigo.fr	1, place de la Pyramide, 92800 Puteaux	+33 (0)1 49 03 15 00
<b>Lyon Parc Auto</b>	Louis Pelaez	www.lpa.fr	2, place des Cordeliers - BP2105 69226 Lyon Cedex 02	+33 (0)4 72 41 65 25
<b>Saemes</b>	Alain Devès	www.saemes.fr	1, rue Léon-Cladel, 75002 Paris	+33 (0)1 44 82 68 00

## SERVICES

NOM	NOM DU DIRIGEANT	SITE	ADRESSE POSTALE	TÉLÉPHONE
<b>SYSTÈMES D'INFORMATION (GÉOLOCALISATION, COMPTAGE)</b>				
<b>Cartovélo</b>	Pierre Desage	www.cartovelo.com	Respire SARL, 36, route de St-Hilaire 79210 Arçais	+33 (0)5 49 35 42 56
<b>Eco Compteur</b>	Christophe Milon	www.eco-compteur.com/fr/	4, rue Charles-Bourseul, 22300 Lannion	+33 (0)2 96 48 48 81
<b>La compagnie des mobilités (Geovelo)</b>	Benoît Grunberg	http://www.geovelo.fr/	30, rue André-Theuriot, 37000 Tours	+33 (0)9 50 41 89 83
<b>ÉCOMOBILITÉ</b>				
<b>Transway</b>	Nicolas Tronchon	www.transway.fr	18, rue du Soleillet, 75020 Paris	+33 (0)6 76 98 58 77
<b>BUREAUX D'ÉTUDE/CONSEIL/SERVICES</b>				
<b>Adetec</b>	Bruno Cordier	www.adetec-deplacements.com	86, quai Féron - 63150 La Bourboule	+33 (0)4 73 65 94 24
<b>Arep</b>	Patrick Descharrières	www.arep.fr	16, avenue d'Ivry 75647 Paris Cedex 13	+33 (0)1 57 27 15 00
<b>Bemobi (Greenovia - Velipost - Mobigreen)</b>	Frédéric Delaval	www.bemobi.fr	9, rue Maurice-Mallet 92130 Issy-les-Moulineaux	+33 (0)1 75 32 78 19
<b>B2Cycle</b>	Hervé Bellut	www.b2cycle.fr	20, rue Victor-Hugo Boîte A33 - 31700 Cornebarrieu	+33 (0)5 34 52 15 38
<b>Cyclclassur</b>	Olivier Aubry	www.cyclclassur.com	BP 40039, 76240 Le Mesnil-Esnard	+33 (0)9 80 08 50 44
<b>Cykleo</b>	Frédéric Baverez	www.cykleo.fr	20, rue Hector-Malot 75012 Paris	+33 (0)1 44 75 18 00
<b>Espace Mobilités électriques</b>	Sophie Charvet		112 quater, rue Marcadet 75018 Paris	+33 (0)1 53 20 09 69
<b>Etik Presse</b>	François Came	www.etik-presse.com	4, rue Émile-Dubois 75014 Paris	+33 (0)1 45 40 01 45
<b>Groupe Chronos</b>	Bruno Marzloff	www.groupechronos.org	4, rue du Caire 75002 Paris	+33 (0)1 42 56 02 45
<b>Inddigo-Altermodal</b>	Bruno Lhoste	www.inddigo.com	367, avenue du Grand-Ariétaz CS 52401 73024 Chambéry Cedex	+33 (0)4 79 69 89 69
<b>Kisio Analysis</b>	Nicolas Furge	www.kisio.org	20, rue Hector-Malot 75012 Paris	+33 (0)1 44 75 18 00
<b>Logicité</b>	Jérôme Libeskind	www.logicites.fr	32, rue Damremont 75018 Paris	+33 (0)7 77 94 63 02
<b>Mobilidée</b>	Giovannini Giorgio	www.mobilidee.ch	41, rue de la Paix 38130 Échirolles	+33 (0)4 80 80 79 28
<b>Mobiped</b>	Benoît Beroud	www.mobiped.com	10 bis, rue Jangot 69007 Lyon	+33 (0)9 51 94 72 80
<b>Neovelo</b>	François Lombard	www.neovelo.fr	27, rue de Cronstadt 75015 Paris	+33 (0)1 40 43 93 04
<b>Qucit</b>	Raphaël Cherrier	www.qucit.com	Bât. C5, Domaine du Haut Carré 351, cours de la Libération 33405 Talence Cedex	+33 (0)5 40 00 33 33
<b>Securitrans</b>	Yvon Nicolas	www.securitrans.fr	10, rue Saint-Marc 75002 Paris	+33 (0)1 40 26 03 33
<b>Via-ID</b>	Yann Marteil	www.via-id.com	Parc de l'innovation Rue de Menin 59520 Marquette-Lez-Lille	
<b>ORGANISATEURS D'ÉVÈNEMENTS</b>				
<b>Amayr Sport Organisation</b>	Jean Etienne Amaury	www.aso.fr	253, quai Stalingrad 92130 Issy-les-Moulineaux	+33 (0)1 41 33 14 00
<b>AMC promotion</b>	Jean-Claude Girot	www.mondial-automobile.com	39, av. Franklin-Delano-Roosevelt 75008 Paris	+33 (0)1 56 88 22 40





Prenez le bon virage avec l'INCM

# Le spécialiste des formations aux métiers du cycle

L'INCM accompagne depuis plus de 30 ans les entreprises, associations et collectivités territoriales dans le développement durable auprès des utilisateurs du vélo et de leur pratique de mobilité.

*For over 30 years the INCM has acted side by side with businesses, associations and territorial communities to support sustainable development. In particular with respect to promoting and encouraging bicycle users and this form of practical mobility.*



## Le réseau national de proximité



Cet ensemble de centres partenaires de l'INCM s'est engagé dans une réelle démarche qualitative au bénéfice des acteurs de cette filière professionnelle.

Au carrefour national des importateurs, constructeurs et distributeurs, le réseau Evolucycle transmet aux stagiaires les savoirs, savoir-faire et valeurs de réalisation professionnelle.



*This INCM emerging partnership has engaged in a purposeful and qualitative approach with respect and to the benefit of the actors within this professional sector.*

*At the national crossroads of importers, manufacturers and distributors, the Evolucycle network transmits to its trainees, the knowledge, know-how and the values of professional fulfillment.*



# ABRI PLUS

la solution pour tout abriter



Abri sécurisé Square+



Consigne Vel'Box



Abri mobile Nomad

## Des abris et solutions au service de la mobilité :

*abris vélos, consignes vélos individuelles, équipements vélos, bornes de recharge VAE...*



Station de réparation Deluxe



Support Juliette VAE



Fabricant français depuis 1992



Certification ISO 14001



Pose à prix unique partout en France



Fournisseur référencé UGAP

Contactez-nous au 02 40 78 08 08  
ou retrouvez tous nos abris et équipements sur :

[www.abri-plus.com](http://www.abri-plus.com)